



Алексей Югатов. Проспект Ленина после дождя. 1978. Бумага, акварель. 52,5x73. Собственность ГИМАК

## Алексей Югаткин:

### «Я — русский художник»

В Художественном музее Алтайского края состоялась выставка памяти Алексея Югаткина (1926–2001), который сам о себе, не признавая новомодных «измов», говорил: «Я — русский художник».

В историю изобразительного искусства Алексей Югаткин вошел, прежде всего, как непревзойденный мастер тонких филигранных акварелей. Одна из самых любимых и узнаваемых «Перспектив Ленина после дождя» — уходящая вдаль пешеходная аллея в самом центре города. С одной стороны проспекта — пятиэтажный жилой дом (пр. Ленина, 47), где раньше на первом этаже размещался детский магазин «Смена». С другой — небольшое двухэтажное здание аптеки (пр. Ленина, 44), когда-то бывшее Римско-католической церковью, посвященной Непорочному сердцу Девы Марии.

Работа выполнена акварелью с использованием заливок. Художник писал на бумаге, предварительно смоченной водой. Краска растекалась по поверхности листа и легла полупрозрачно, легко, создавая поразительно точный эффект мокрого асфальта, с отраженными в лужах размытыми очертаниями деревьев, неба, прохожих. Только что закончился дождь. Еще не закрыты зонты, не развелись в небе грозовые облака.

Светлый фон основы играет в произведении роль камертона, позволяя выстроить тональные отношения с поразительной точностью, наполняя изображение сдержанным, приглушенным светом. Острота образного впечатления усиливается пластикой рисунка, подвижными, без четких очертаний мягкими мазками кисти. Простота мотива — обычная городская улица — соединяется с высочайшим мастерством, изяществом исполнения. В экспозиции, подготовленной стараниями музейных сотрудников и сына художника Евгения Югаткина, представлено 25 акварелей: 17 — из фондов музея, 8 — из семьи мастера. В работах Алексея Югаткина — неброская сдержанная красота старинных уголков, окрестностей Барнаула, залитые солнцем стены белокаменных церквей родного Ярославля.

Кажется, все они выполнены легко, на одном дыхании. На деле художник мог переписывать одну и ту же работу несколько раз. Крепил на подрамник бумагу, наносил акварель на мокрую поверхность листа, вертел в руках, чтобы краски растекались. Писал

Алексей Александрович на тонкой бумаге, «промокашке», которая стоила четыре копейки, специальная акварельная — десять копеек. Но дело не в цене, писал на ней, потому что более плотная впитывала краску, «фух и все», не давала делать заливки. Если работа не получалась, сдирал. Алексей Александрович относился к своему творчеству строго.

Жанр пейзажа оставался любимым для художника на протяжении всей жизни. В любое время года он искал общения с природой, выезжал на этюды. Натюрнсы пейзажи художник писал маслом.

Рядом с залом акварелей Югаткина — почти три десятка его натюрнсов работ. Они специально были оформлены сыном художника, Евгением, к выставке в музее. Этюды для художника были своеобразными записными книжками. Они хранили конкретные образы и мотивы, отражали его мысли и переживания. Этюдник Югаткина, служивший ему долгие годы, тоже вошел в экспозицию, инсценирующую уголок мастерской: мольберт, старые очки на резинке, кепка, рисунок карандашом, кисти, брошенные на палитру, тюбики с красками. Кажется, художник только что вышел.



Алексей Югаткин. *Старый Барнаул*. 1979. Бумага, акварель. 49х72.  
Собственность ГХМАК

Все этюды небольшого размера, но не это главное. Этюд отличается от картины не величиной, а идеей и степенью проработки деталей. У посетителей выставки была уникальная возможность представить процесс рождения картины — от замысла к воплощению. Некоторые акварели экспонировались рядом с эскизами, предоставленными семьей художника.

В своем творчестве Алексей Александрович следовал традициям мастеров русского лирического пейзажа, которые заключаются в том, что за внешней непритязательностью природы скрывается ее тонкая поэтическая красота. «В пейзаже должна быть история





Алексей Югаткин. **Русский город**. 1975. Бумага, акварель. 38х55. Собственность ГХМАК

души», — художник любил повторять эти слова Константина Коровина.

Преобладание пейзажных работ не дает повода для упрека в жанровом однообразии выставки. В экспозицию вошли картины, посвященные воспоминаниям о войне, производственной тематике.

Войну Алексей Югаткин прошел пулеметчиком в составе 72-й бригады 10-го механизированного корпуса I Дальневосточного фронта. Участвовал в боях за маньчжурские города Ванцин и Гириин, во взятии корейского Пхеньяна. Был награжден орденом Отечественной войны II степени, медалью «За победу над Японией», удостоен благодарности Верховного Главнокомандующего тов. Сталина (1946). Спустя десятилетия, художник создал по памяти несколько акварелей на тему военной юности. Лучшая из них, «10-й мотомеханизированный корпус вступает в г. Гириин, Маньчжурия», находится в собрании Художественного музея Алтайского края. Художник эмоционально переживает события, участником которых он был. Удачная композиция живо воссоздает эпизод уличного боя, передает напряжение и стремительность советских солдат, невидимое, яростное сопротивление врага. Желтовато-охристый, «восточный» колорит обогащает произведение, позволяет почувствовать характерный облик Дальнего Востока.

Промышленные пейзажи представлены на выставке акварелями из цикла «Коксохим

строится и работает». Будни Алтайского коксохимического завода, гремящего на весь Советский Союз, нашли отражение в творчестве десятков барнаульских художников.

Алексей Югаткин побывал на Алтайском коксохимическом заводе в 1975 и 1984 годах. Со слов сына художника Евгения Югаткина, масштабы стройки поразили отца. Алексей Александрович застыл у одного из котлованов, на дне которого передвигались экскаваторы размером со спичечную головку. Эта сцена, с грудями земли, изображена в работе «Котлован под Коксохим» (1975).

Напряженная работа на пленэре и в мастерской, сколько бы она времени ни поглощала, отнюдь не исчерпывала всех творческих сил художника. Дома Алексей Александрович постоянно штудировал литературу по искусству: мемуары, монографии, альбомы прославленных мастеров пейзажа: Константина Коровина, Станислава Жуковского, Игоря Грабаря, Аполлинария Васнецова. Вся жизнь художника окружали хорошие книги, трепетное отношение к которым передалось и его сыновьям. Выставка «Алексей Югаткин — русский художник» стала событием в художественной жизни Барнаула, она показала, что творческое наследие мастера интересно и дорого не только искусствоведам, но и всем, кто отзывается сердцем на подлинное искусство.

## Ваятельница

В Государственном художественном музее Алтайского края открылась редкая для Алтая выставка скульптуры Людмилы Рублёвой. В экспозицию вошли скульптурные, графические, живописные работы талантливого мастера, личные архивные материалы, каталоги выставок, инструменты и скульптурный станок.

Людмила Викторовна родилась в 1937 году в городе Грозном, окончила отделение скульптуры Львовского училища прикладного искусства. В декабре 1962 года Рублёва приехала в Барнаул и поступила на работу в Алтайское отделение художественного фонда РСФСР. Через два года ей выпала возможность поехать на творческую дачу им. Кардовского в Переславль-Залесский и попасть в группу учеников выдающегося русского скульптора Александра Матвеева. Искусство матвеевцев Людмила Рублёва принимает за образец высокого мастерства и следует ему в своих работах. Реализм, пластическое совершенство, психологическая проникновенность — ее творческое кредо.

В 1968 году Рублёва становится членом Союза художников России, с тех пор она постоянная участница краевых, зональных, республиканских, зарубежных выставок. Людмила Викторовна участвует в качестве делегата в работе съездов художников СССР и РСФСР. Многие годы выполняла обязанности председателя художественного совета Союза художников Алтая и члена правления Алтайского детского фонда.

Людмила Рублёва — разножанровый скульптор, ей одинаково удаются портрет, композиция, рельеф, а также работа с разными материалами: глиной, гипсом, деревом, камнем, металлом. Выбор материала диктует художнику натура и замысел. Иногда скульптор делает небольшие глиняные эскизы, но чаще, обладая хорошей памятью и ярким воображением, она работает быстро, без предварительных эскизов. Отсюда характерный почерк в скульптуре: пластически цельное, монолитное ощущение формы, лаконичное обобщение без дробности и детализации.

Ведущей в творчестве станет детская тема. Работы: «Света» (1964, известняк, ГХМАК), «Дашенька» (1966, дерево, ГХМАК), «Мальчик с цветком» (1969, дерево, ГХМАК), «Данилка» (1975, шамот, ГХМАК), «Грустная девочка» (1998, шамот, ГХМАК), «Портрет дочери» (1969, дерево, Музей искусств народов Востока) снискали заслуженную славу в начале творческого пути мастера и остаются актуальными по сей день. Для каждого произведения Людмила Рублёва находит свой материал, отражает богатую игру светотени, отражая чистоту и непосредственность юных моделей, передавая их внутренний мир.

Являясь талантливым портретистом, Рублёва создает галерею современников: «Бортхирург

К.А. Смирнов» (1974, дерево, ГХМАК), «Пчеловод В.Г. Афонин» (1974, дерево), «Почетный гражданин Барнаула Н.М. Ярыгин» (1982, дерево, Павловская картинная галерея) и др. Она не ставит перед собой грандиозных социальных задач, но, обращаясь к субъективным переживаниям, по-новому решает в своих произведениях общественные темы. Скульптор не только показывает душевные качества портретируемых, раскрывает их внутреннюю сущность, но и выражает эпоху.

Еще одной магистральной темой в творчестве Рублёвой будет этническая тема. Ее вдохновляет Горный Алтай, и она создает замечательные портреты алтайцев: «Тана Марчина» (1972, 1974, дерево, Народная картинная галерея, п. Северобайкальск), «Молодой чабан» (1972, дерево), «Учительница из Бичикту-Бома» (1973, гипс тонированный, ГХМАК), «Алтаечка» (1967, гипс тонированный). Продолжая и развивая алтайскую тему, Людмила Рублёва делает задорную «Маленькую Чечек» (1985, дерево), обобщенную композицию «Алтайская мадонна» (1991, дерево, ГХМАК), монументальную фигуру алтайского героя-великана Сартакпая (г. Барнаул, ул. Горно-Алтайская).



Людмила Рублёва. **Маленькая Чечек.** 1985.  
Дерево, резьба. Собственность ГХМАК





*Людмила Рублёва. Г. И. Гуркин. 2011.  
Дерево, резьба, мастиковка. 59,3x43,5x30,1.  
Собственность ГХМАК*

Также Рублёва является автором монументальных работ, установленных на территории Алтайского края: памятники героям Гражданской войны Ф. Колядо в селе Баево и Е.М. Мамонтову в селе Волчиха; памятник советским воинам, погибшим в 1941—1945 гг., в селе Гришино; мемориальный комплекс, посвященный солдатам Великой Отечественной войны в районном центре Мамонтово; фигура «Родина-мать» в селе Шадрино, бюст И.Я. Шумакова в с. Барановка. В станковых работах Людмила Викторовна также обращается к теме Великой Отечественной войны, она создает выразительные портреты ветеранов, близких и знакомых людей, прошедших войну.

В 1990 годы, когда государственные заказы сойдут на нет, творчество Рублёвой останется востребованным. Жителям Барнаула хорошо знакомы памятник публицисту, исследователю Сибири, археологу, этнографу Н.М. Ядринцеву в Нагорном парке; фигура Сартакпая «Пробуждение» на Горно-Алтайской улице; рельефы во Дворце бракосочетания, мемориальная доска Московскому камерному театру им. А. Таирова в здании филармонии, медная скульптура «Обнаженная» в санатории «Барнаульский». Кроме того, с 1978 по 2002 год Людмила Викторовна занимается педагогической деятельностью — преподает в Новоалтайском государственном художественном училище.

В 2000 годах скульптора интересуют известные люди Алтая, творческие личности, сыгравшие особую роль в истории края. На основе архивных, музейных документов Рублёва создает скульптурные портреты Акинфия Демидова (2008, шамот, АГКМ), Николая Гуляева (2004, шамот, ГХМАК), Николая Ядринцева

(2000, гипс тонируемый, АГКМ), святителя Макария Глухарёва (2000, к. пастель, ГХМАК), Фридриха Геблера (2000, шамот), Марии Будкевич (2016, гипс тонируемый), Марии Сергеевны Куксиной, матери Василия Макаровича Шукшина (ГМИЛИКА), Григория Гуркина (2011, дерево, ГХМАК). Отдавая дань памяти и уважения своим современникам — алтайским художникам, Рублёва делает психологические портреты Геннадия Борунова и Глеба Бельшева.

Параллельно с занятиями скульптурой Рублёва всегда рисовала. Графические рисунки углем, сангиной, карандашом с натуры позволяют ей решать сложные задачи скульптуры. Совсем недавно Людмила Викторовна обратилась к технике пастели и создала серию дизайнерских работ «Вариации на тему "Цветы"».

Художница и в наши дни активно живет и работает. В настоящее время Рублёва выполняет два произведения в камне, своим излюбленным материале. Немало сил приложила Людмила Викторовна к организации своей шестой персональной выставки в ГХМАК, посвященной ее 80-летию. Юбилейная экспозиция, получившая название «Движение рук рождает красоту», представила Людмилу Рублёву не только как ведущего скульптора края, сильного рисовальщика и смелого живописца, но и как авторитетного учителя, хорошего друга, любящую маму и заботливую бабушку.

Юбилей Людмилы Викторовны собрал в залах музея искусствоведов, художников, близких людей, поклонников ее искусства. Прозвучали праздничные речи, квинтэссенцией которых можно считать слова Дмитрия Петренко, председателя краевого отделения Союза художников России: «Глядя на эти работы, я категорически отказываюсь соглашаться с возрастом их автора. В них столько экспрессии, динамики, внутренней энергии». Добавим от себя, что секрет молодости и актуальности творчества Людмилы Рублёвой кроется в неустанном труде и служении искусству.

*Евгения Школина*



*Людмила Рублёва. Данилка. 1975.  
Жесть, медь, шамот. Собственность ГХМАК*



Анатолий Щепланов. *Рассвет*. Фото Дмитрия Золотарёва

Галерея «Турина гора»

## Красота как главный выбор

*В галерее «Турина гора» в ноябре проходила памятная выставка, посвященная художнику Анатолию Щепланову*

В экспозицию вошли 30 работ из собраний семьи и друзей художника. Анатолия Щепланова (1931–2011) и галерею «Турина гора» связывала творческая дружба, в том числе прижизненные персональные выступления художника. В 2012 году в галерее проходила его посмертная выставка. Анатолий Щепланов долгие годы был известен в Барнауле как монументалист. Им оформлены фасады известных барнаульских зданий: металлопластика «Символ просвещения» на стене краевой библиотеки им. В.Я. Шишкова и др.

На Алтае в начале 1960 годов художник оказался по воле случая. На одной из творческих дач он встретился с барнаульским художником Дием Комаровым, и под впечатлением увлекательных рассказов о красотах Алтая принял моментальное решение о переезде. В наши дни такой прямой вызов судьбе выглядит совсем уж невероятно.

Поздний период творчества Анатолия Щепланова можно датировать 1990 годами, он

связан непосредственно с пейзажной живописью. Круто менялись общественные приоритеты, однако многие ведущие барнаульские живописцы в состоянии творческой свободы и вседозволенности выбирали традицию, консервативные тенденции в изобразительном искусстве. Художник Щепланов отдает дань пейзажной живописи. Работы выполнены на местном материале с ретроспективным, в духе начала XX века, академическим видением. Все его пейзажи немного схожи по композиции и чертами стиля модерн (особенно это проявляется в мотиве с озером). Художник писал с натуры этюды, которые в мастерской перерабатывались в отточенные пейзажи-композиции. Мастер разрабатывал особенную палевую, без явных цветовых контрастов, колористическую манеру.

Пейзажи Анатолия Щепланова, возникнув как бы внезапно, не предполагали дальнейшего развития. Главным для художника оставалось высокое понимание искусства: академичность, салонность. Как мы теперь понимаем, выбор красоты в искусстве был главным выбором в жизни для Анатолия Щепланова. Любопытна аналогия его творческого пути с жизнью другого художника-монументалиста из Бийска — Николая Пономарёва.

Организация персональной выставки Анатолия Щепланова в родных для художника стенах галереи — знак признания больших заслуг живописца.

Дмитрий Золотарёв





Илзе Рудзите. *Свет*. 2015. Фото Дмитрия Золотарёва

Государственный музей истории литературы,  
искусства и культуры Алтая

## Посвящение Свету

В сентябре-октябре в Государственном музее истории литературы, искусства и культуры Алтая проходила персональная выставка художницы Илзе Рудзите «Слава солнцу!».

Юбилейное мероприятие было посвящено 80-летию художницы.

Илзе Рудзите известна на Алтае неповторимым прочтением изобразительного искусства. Личность художницы, ее социокультурный

типаж необычны. Илзе Рихардовна приехала в Барнаул в начале 1960 годов из Латвии. В то время в Алтайский край прибывало немало художников, молодых, недавно окончивших учебные заведения, но уже с определенным, сложившимся культурным багажом. Несмотря на адаптирующее влияние местной среды, а также усредненные нормы советского изобразительного искусства, большинство из приезжих художников смогли ярко заявить о себе.

Илзе Рудзите как самостоятельная художница стала формироваться в шестидесятые годы. Уже в следующее десятилетие она демонстрирует в своем творчестве отказ от прямолинейности и однозначности. Корни,



берущие начало в «оттепели», быстро дают ростки нового интеллектуального искусства. Художница остается верна крупному формату полотен, которые, в свою очередь, все дальше уходят от сочинения на заданную тему, от привычной тематической картины советского времени. Все более проявляет себя родовая память, которая обнаруживается во влиянии западноевропейского изобразительного искусства, появлении своеобразных готицизмов. И вместе с тем у Илзе Рудзите есть мощная духовная составляющая, внутренняя скрепа, соотносящаяся с именем и творчеством Николая Рериха (приезд на Алтай был инспирирован авторитетом мастера). С годами духовное начало все откровеннее будет соотноситься с религиозными ориентирами: героями полотен станут Сергей Радонежский и Франциск Ассизский, Иисус Христос и Будда...

В экспозицию вошли работы из двух барнаульских музеев, ГМИЛИКА и ГХМАК, из мастерской художницы, частных городских коллекций. Выставка-ретроспектива включила и отдельные новые работы. Приоритет получили композиции и портретный жанр. Пейзаж, который активно присутствует в наследии художницы, на выставке не был заявлен. Живописные произведения сумели совершенно по-новому организовать привычное пространство зала, задать привлекательный ритм: белые стены и темные величественные вертикали картин. Зал словно увеличился, колонны «подросли», пространство наполнилось эманациями подлинного искусства, оно стало почти сакральным.

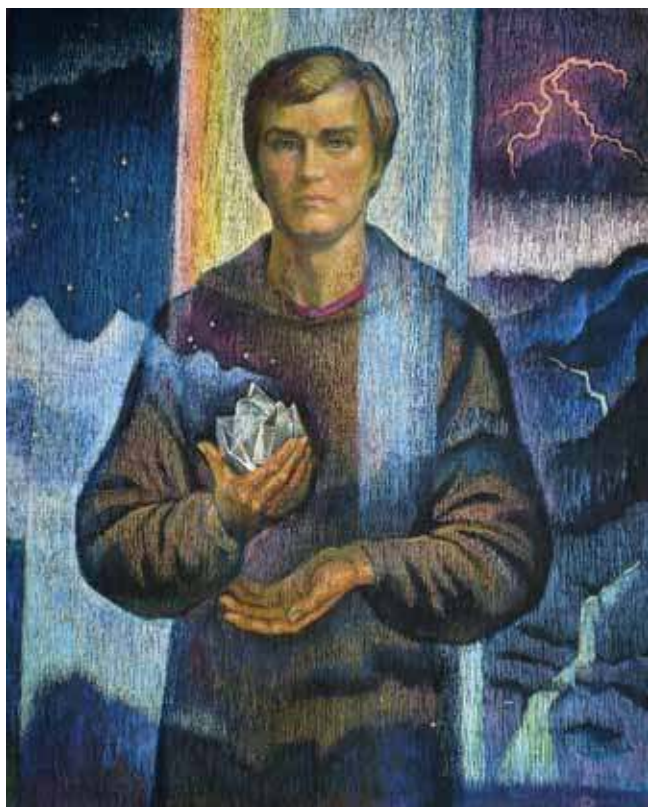
Тон выставке задавали портреты. Заметно, что Илзе Рудзите на протяжении всей творческой карьеры привлекали именно мужские образы. Открытием для зрителя стал ранний портрет отца — латышского писателя Рихарда Рудзитиса (1958). Изображение написано в традиционной академической манере и восходит к портретам ученых, интеллектуалов, выработанных западноевропейским искусством. У Илзе Рудзите есть свои каноны, авторские схемы в искусстве, которым она неукоснительно следует. В жанре портрета автор использует ситуацию предстояния, немного диалога персонажа со зрителем («Портрет ученого-востоковеда В.А. Росова» (1988), «Портрет писателя Г. Гребенщикова» (2014)). Со временем в круг «портретируемых» художница все чаще стала включать святых. За исключением нескольких автопортретных изображений женские образы не востребованы в ее творчестве.

Многочисленные картины-композиции Илзе Рудзите посвящены проявлениям любви как земной (любовь мужчины и женщины, любовь матери и дитя), так и небесной.

*Илзе Рудзите. Радамес и Аида.  
Древнеегипетская легенда. 1974. Собрание ГХМАК.  
Фото Дмитрия Золотарёва*







*Илзе Рудзите. Портрет ученого-востоковеда  
В.А. Росова. 1988. Фото Дмитрия Золотарёва*

И для портретов, и для композиций характерна особо культивируемая плоскостность изображений, они напоминают сказочные, возможно, что эльфийские гобелены. Отдельные изобразительные приемы напоминают ковроткачество, вышивку, что, в свою очередь, предполагает стилизованный рисунок. На протяжении десятилетий художница писала в сложившейся технике (масло, пастель), но в последнее время перешла на акрил. Илзе Рудзите любит размышлять, формируя законченный образ, она создает сразу несколько вариантов конкретной композиции. Выбор новой техники сподвиг ее на своеобразный спор с собственным ранним творчеством. Художница создает новые варианты наиболее близких ей картин.

Выставка прославляет солнце. Все творчество Илзе Рудзите посвящено Свету, с заглавной буквы, где подразумевается и реальная природа солнечно-светового воздействия, и явная метафизическая аллюзия. Конечно, далеко не все так просто. Художница выбирает для своих произведений не реально существующее, а выдуманное иллюзорное, неглубокое пространство, более всего соответствующее эстетике сна. В этом случае становится понятным необычное освещение на ее полотнах. Некий загадочный источник искусственного освещения, как нам кажется, мало что имеющий с конкретной соляной активностью, освещает центр композиции и постепенно слабеет к краям картины. Неслучайно края ее полотна всегда затемнены. Одна

из творческих тайн художницы Илзе Рудзите заключается в том, что она пишет «с широко закрытыми глазами».

В последнее время Илзе Рудзите живет в Горном Алтае. Контакт со ставшим для нее родным Барнаулом, может быть, и ослабевал, но никогда не прерывался. Ее персональная выставка была переполнена чувствами ностальгии.

*Дмитрий Золотарёв*

*Музей «Город»*

## И вечная оттепель

*В Выставочном зале барнаульского музея «Город» в июле проходила персональная выставка художника из Новокузнецка Петра Решикова «Кузнецкая крепость»*

Выставка заслуженного художника России Петра Павловича Решикова посвящена 400-летию города Кузнецка. Уместно напомнить, что Пётр Решиков приезжает в Барнаул во второй раз. Первое его посещение состоялось в рамках большой коллективной выставки художников Кемеровской области в 2002 году, о которой автор этих строк написал в ту пору своеобразный искусствоведческий отчет, отведя отдельный абзац и Петру Решикову. Как часто бывает, творческие взгляды художника, разделенные пятнадцатью годами, с трудом совпадают. Художники-кемеровчане переживали небывалый расцвет абстрактного искусства. Не был исключением и Пётр Решиков, у которого, правда, оставалась приглушенная фигуративность (работы того времени на нынешнем вернисаже не показывались).



*Пётр Решиков. Подобасс. 2003.  
Фото Дмитрия Золотарёва*



Пётр Решиков. *Байкал. Ольхон*. 2012. Фото Дмитрия Золотарёва

Собственно, заявленные городские пейзажи в экспозиции были единичны, они были представлены несколькими видами из окна мастерской, написанными в разные времена года. Запоминается крупноформатный январский вид с включением фрагмента мастерской, сочетающий пейзажный и интерьерные жанры («21 января 2012 года»). Художник неоднократно возвращается к мотивам окон: «Зимнее окно» (2003–2013), «Тобольские окна» (2013) и др. Пётр Решиков отлично владеет искусством организации картинного пространства. Например, огромное символистское полотно «Кузнецкое время» (2006) представляет собой составной полиптих размером в четыре метра. Этот колоссальный живописный опус, внешне напоминает мозаику, так и просится в фойе значимого административного здания.

В экспозиции преобладают высокопрофессионально выполненные сибирские пейзажи. Петра Решикова интересует Сибирь в разных географических проявлениях: виды Тобольска, озеро Байкал, Саянские горы. Столь различные регионы имеют много общего в художественной системе координат. Главенствует крупный формат картин с ярко выраженным

монументальным началом. Художник, как тот рыбак: все шире и шире разводит руки — вот какая она, Сибирь, необъятная! Радует качественная авторская живопись, фактурная осязаемость цвета, преобладающий плотный мазок. Решиков любит декоративные решения. Не составляет труда заметить, что корни его искусства берут начало в 1960 годах, во времена оттепели, которая согрела и советское изобразительное искусство. Думается, совершенно не случайно, живописец активно использует именно мотив весеннего цветения. На его полотнах раскидисто цветут сирени, вербы и черемухи. Художник одновременно и верен пластическим идеалам своей молодости, и в то же время вносит новые ноты зрелости, немало художественного опыта.

Перед нами предстал зрелый, интересный художник сибирского масштаба с неповторимым оттенком реализма (которых, заметим, никак не меньше 50). Прежде мы рассматривали Кемеровскую область в художественном отношении как своеобразный заповедник модернизма. Оказывается, бывают неожиданные исключения.

Дмитрий Золотарёв





**Георгий Георгиевич Селянин**

*Ребрихинский центральный дом культуры  
и краеведческий музей*

## Творческий век Георгия Селянина

*В фойе Ребрихинского центрального дома культуры 21 ноября открылась персональная выставка одного из старейших художников Алтайского края Георгия Георгиевича Селянина. 18 ноября ему исполнилось 100 лет! Нелегкие испытания, выпавшие на долю этого человека, не помешали сбыться его главной детской мечте — стать художником.*

Георгий Селянин родился в Ребрихе, рано потерял отца, рос в бедной семье отчима. Наравне со взрослыми работал в крестьянском хозяйстве. В школу приходилось до зимы бегать босиком, а это четыре километра в одну сторону. С детства он любил рисовать, но в доме не было ни карандашей, ни бумаги — неграмотным родителям это было не нужно. Мальчик нашел способ: чертил углем на бересте, а зимой — на замороженных окнах,

рисовал в основном коней. С улицы прохожие заглядывались на его произведения.

Способность к рисованию была замечена и в школе, одноклассники просили сделать в их тетрадях рисунки. Решающим в жизни подростка стал рассказ дяди о смерти великого художника Репина, о его картинах. Тогда Георгий твердо решил: буду художником.

С сентября 1939 по апрель 1943 года Георгий Селянин служил на Дальнем Востоке в Маньчжурии вычислителем 182-го гаубично-артиллерийского полка, а с 1943-го освобождал Белоруссию, Молдавию, громил фашистов в Румынии, Венгрии, Австрии. За ратные подвиги артиллерист-корректировщик Селянин награжден Орденами Великой Отечественной войны II степени, Красной Звезды, медалью «За боевые заслуги». Солдат Селянин и во время войны, даже находясь на передовой, не бросал своего увлечения: делал зарисовки, наброски портретов своих фронтовых товарищей. Фронтовой альбом чудом сохранился. Преподаватели Ребрихинской школы искусств подготовили выставку Георгия Селянина «По страницам военного альбома. Графика», она была показана в Ребрихе и Барнауле.

После войны Георгий Георгиевич вернулся в Ребриху, женился, и только в 1949-м поступил в Алма-Атинское художественное училище. Окончив его, работал в столице Казахстана художником-портретистом, оформителем. В 2002 году Георгий Георгиевич вместе с супругой вернулся на родину — в Ребриху. Все эти годы художник пишет новые работы, принимает участие в краевых выставках, проводит персональные выставки в Ребрихе, краевом детском экологическом центре, краевой клинической больнице. В 2015 году Георгий Селянин стал лауреатом Всероссийской виртуальной выставки «Салют Победы». В дни своего 100-летнего юбилея художник продолжает работать у мольберта, правит картины, делает наброски новых сюжетов.

Весной 2017 года выставка Георгия Селянина, получившая название «Сколько живу, а душа не насытится вечно желанной земной красотой!», работала в конференц-зале Краевой клинической больницы. Посетители выставки — прежде всего больные и врачи — были поражены возможностями долголетия, в том числе творческого, которые демонстрирует этот скромный и очень сильный духом человек. Георгий Георгиевич излучает жизнелюбие и стойкость.

Экспозиция «Творческий век Г.Г. Селянина», посвященная столетию художника, объединяет тридцать работ разных лет. К ее открытию Ребрихинская районная библиотека выпустила брошюру-альбом с большим очерком о жизни и творчестве художника и иллюстрациями картин. Ребрихинский районный музей отметил вековой юбилей земляка выставкой, представляющей картины и рисунки из фронтового альбома (1943–1945), а также другие документальные свидетельства о жизни мастера.

Георгий Георгиевич стал почетным гостем на обеих выставках, он пожелал односельчанам,



Георгий Селянин. Из фронтовых зарисовок

собранным на открытие, любить свою малую родину и делать все возможное для ее процветания.

Художника беспокоит судьба родной Ребрихи, ее, окруженную Касмалинским бором и реками Касмалой и Барсучихой, он считает одним из самых красивых сел Сибири. Георгий Георгиевич очень надеется, что его творчество послужит новым поколениям ребрихинцев для осознания своего места в мире, бережного отношения к малой родине. Значительную часть своих картин художник подарил Ребрихинскому краеведческому музею, коллекция работ находится в Ребрихинской средней школе. Георгий Селянин никогда не ждал, что творчество принесет ему деньги и славу, — пусть лучше его картины сделают кого-то добрее, мудрее.

Сергей Чикильдик



Георгий Селянин. *Переселение в Сибирь*. 1992. Холст, масло. 105x200