



Елизавета Шварц.
Берег Паланги.
1960 годы

текст

ДМИТРИЙ
ЗОЛОТАРЁВ

Узенская коллекция

В Павловском историко-художественном музее имени Г.Ф. Борунова хранится уникальная коллекция живописи женщин-художниц. Она включает 26 имен, преимущественно авторов советского времени

Художниц и советское изобразительное искусство связывали сложные отношения. Творчество женщин считалось заведомо второстепенным, ведь в близких соцреализму работах всегда присутствовало нечто, что отличало их от аналогичных полотен, исполненных мужчинами. Однако даже идеологическое искусство должно было мириться с присутствием многочисленных женских пейзажей и цветочных натюрмортов на вернисажах.

Павловская женская коллекция формировалась в результате случайных поступлений, тем не менее, ее значимость неоспорима. В собрании преобладают работы художниц московской школы 1960–1970 годов, и среди них есть настоящие музейные шедевры. А среди авторов-художниц — первые профессионалы советской эпохи.

Елена Шапошникова-Иваненко.
Интерьер музея Фёдора Тютчева. Мураново

Елена Михайловна Шапошникова-Иваненко (1888–1970) окончила Московское училище живописи, ваяния и зодчества. В павловском собрании ее творчество представляет одна значительная работа — «Интерьер музея Фёдора Тютчева. Мураново». Полотно напоминает работы участников Союза русских художников — объединения, пережившего свой расцвет до революции. Анфилада залов, возведенная на холсте с помощью перспективного построения пространства, уводит взгляд в глубь картины. Усадебный интерьер, живущий в XX веке по музейным законам, воспроизведен художницей с предельной — вплоть до мельчайших деталей —



точностью. Однако работа не является сухой и протокольной. Ампиный интерьер дома-музея живет по законам летнего дня, наполнен солнечным светом и игрой красок.

Павловскому музею принадлежит небольшая подборка работ, выполненных в разные годы художницей

Елизаветой Исааковной Шварц (1912–1987). Она писала портреты, жанровые работы, но ее истинным призванием была пейзажная живопись. Образцом ее творчества является поздний романтический пейзаж «Вид в Паланге» (1960 г.). Замечательная пленэрная живопись русской школы акцентно, нюансированно раскрывается в этом пасмурном, неприветливом литовском пейзаже.

О Нине Сергеевне Стеньшинской (1901–1988) еще в советское время писали как о старейшей художнице МОСХ. В 1920 годы она училась во ВХУТЕМАС у Ильи Машкова, пользовалась советами Петра Кончаловского. К слову, живопись Стеньшинской напоминает манеру Кончаловского. Художница писала натюрморты и интерьеры. Особое место в ее наследии занимает жанр интерьера, так называемые «Окна». Художница выполнила серию живописных работ с образом окна в своей комнате. Меняя атрибуты, композицию, цветовые акценты, освещение в разные сезоны года, Нина Стеньшинская постоянно возвращалась к выбранному ею мотиву. Павловское «Окно» можно считать одним из лучших произведений этой серии. Большой вертикальный формат картины вбирает в себя интерьер с говорящей подробностью:

Майя Ковешникова.
Элекмонарский интерьер.
1981.
Холст, масло.
100x100



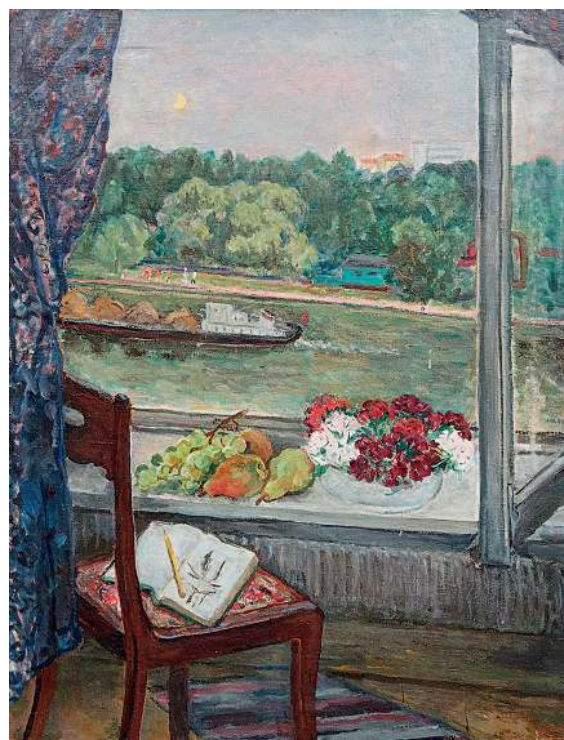
на подоконнике оставлен блокнот с зарисовками. За окном клонится к вечеру летний день, который проявляется в теплом, чувственном колорите полотна. На подоконнике изображен роскошный по формам и цвету натюрморт. Все пронизано летней негой и покоем: баржа и та плывет неторопливо, лениво скрываясь за краем окна.

Ирина Ефимовна Вилковир (1913–1985), как и предыдущий автор, относится к корифеям московских художников. В конце 1920 годов она обучалась во ВХУТЕИН. В художественной среде ее считали богемной художницей. Ирина Вилковир была благосклонна к идеям русского авангарда и использовала их в своих картинах, что мы явно наблюдаем на одной из последних ее авторских работ: «На поле. Женщины Узбекистана» (1984).

Художница Раиса Сергеевна Затуловская-Михайлова (1924) была известна своими постановочными натюрмортами. Ее натюрморт «Столовый хлеб» (1973) выстроен строго композиционно. Для художницы важно передать зримое ощущение от того или иного конкретного материала, поэтому большую роль она уделяет тактильному восприятию: полотно написано при помощи огрубленных, шероховатых, предельно реалистичных фактур.

Среди работ столичных художниц не теряется картина нашей Майи Дмитриевны Ковешниковой (1924–2013) — «Элекмонарский интерьер» (1981). Очень сильная работа известнейшего алтайского мастера. На холсте — синтез жанров: интерьер, натюрморт, пейзаж и отчасти портрет. Картина становится настоящим рассказом о жизни человека.

В заключение заметим, что собрание Павловского историко-художественного музея не исчерпывается шедеврами, о которых мы рассказали, женская коллекция вполне достаточна, чтобы устроить самостоятельную тематическую выставку. ◀



Раиса Затуловская-Михайлова.
Столовый хлеб.
1973

Нина Стеньшинская.
Натюрморт на окне. 1977