

Фёдор Торхов. **Оленеферма Ойбок.** 1971.
Оргалит, масло. 80x100

**Государственный художественный музей
Алтайского края**

Большой Алтай

В октябре в Государственном художественном музее Алтайского края демонстрировалась персональная выставка заслуженного художника России Фёдора Торхова, посвященная 90-летию мастера.



Фёдор Торхов.
Первомайская демонстрация в г. Барнауле.
1964. Картон, масло. 51,7x71,4

Фёдор Семёнович Торхов (1930–2012) — классик алтайского искусства, живописец, создавший замечательные пейзажные образы Алтая и внушительную портретную галерею его жителей. Каждый раз по-новому преподносить творчество художника, открывать уникальные грани его таланта и удивлять зрителей непросто. У Государственного художественного музея такая возможность существует благодаря обширной коллекции произведений Фёдора Торхова, которая начала формироваться в 1960 годы. В настоящее время в собрании музея 78 работ мастера. Коллекция подробно иллюстрирует все жанровое и тематическое разнообразие творчества художника.

Очередная выставка из фондов музея получила название «Большой Алтай Фёдора Торхова». По замыслу организаторов экспозиция должна была отобразить эволюцию представлений художника об Алтае. Термин «Большой Алтай» имеет глубокое содержание и реальную основу. Под его эгидой осуществляется международное сотрудничество, реализуются разнообразные проекты в области экономики, культуры и образования. В жизни и творчестве Фёдора Торхова этот термин также приобрел вполне конкретное значение. Вся профессиональная и общественная деятельность художника связана с территорией Большого Алтая. Это Алтайский край и его столица Барнаул, степи, лесостепи, предгорья. Горный Алтай с его высокогорными хребтами, реками и озерами. Рудный Алтай в Казахстане и его урочища. Монгольский Алтай с особенным и неповторимым колоритом его гор и долин. Гобийский Алтай, где горы сменяются суровой пустыней.

Исключение из этого ряда составляет лишь Алтай китайский — его художнику так и не довелось посетить.

География творческих интересов Фёдора Семёновича неразрывно связана с его биографией. После окончания в 1958 году Ташкентского художественного училища он целеустремленно совершенствует профессиональное мастерство, поэтапно осваивая новые для себя темы и регионы. Целинная и сельская тематика алтайских равнин сменилась в его творчестве видами предгорий, с расположенными там усадьбами и мараководческими хозяйствами. Тема Горного Алтая воплотилась в образах высокогорья, горных рек, озер и долин. В середине 1970 годов он стал основоположником монгольской темы в алтайском изобразительном искусстве и посвятил этому направлению все последующие годы своей успешной и продолжительной карьеры художника и общественного деятеля.

Понимание Большого Алтая в творчестве Торхова раскрывается также через культурно-исторический контекст. Так, эхо далекого прошлого отражено в произведениях, посвященных культуре и быту коренных народов региона. Интерес художника к археологии выражен в картине «Пазырыкские курганы». Он изобразил раскопы с предметами древнескифской культуры, которые позже приобрели широкую известность в научном мире. Страницы послереволюционного становления страны воспроизведены в работе «Алтай. Ильичёво поле». В этом полотне автор не только отсылает нас к тому времени, когда было вспахано первое на Алтае поле при помощи трактора. Он также стремится продемонстрировать гигантские успехи социалистического строительства, которые символизируют на холстах художника бескрайние поля, богатый урожай, современный пассажирский лайнер, летящий высоко в небе. Летопись подвига советских людей в годы Великой Отечественной войны, связь

поколений и семейные ценности нашли отражение в портрете отца — «Ветеран 5-й гвардейской дивизии Семён Торхов».

Все творчество Фёдора Семёновича Торхова как последователя традиций русской реалистической живописи ориентировано на современность. История в его картинах выражена через настоящее. Жанровые сцены, портреты современников — это отражение событий, происходящих в общественной жизни рядом с художником. Индустриальное строительство, освоение космоса воспринимаются как мост из текущего состояния в будущее. Таким образом, прошлое, настоящее и будущее в творчестве художника тесно переплетено. Особенно наглядно это проявляется в произведениях с изображением быта коренных народов Алтая, где традиция естественным образом присутствует в современности. «Вектор будущего» также характерен для работ «Строительство первой насосной» и «Портрет Героя Советского Союза, летчика-космонавта Лазарева Василия Григорьевича».

Большой Алтай предстает перед зрителем в масштабных художественных образах. На выставке демонстрировались лучшие картины мастера, раскрывающие величие и красоту алтайской природы: «Тальмень-озеро», «Когда цветут огоньки», «Урочище Кок-Тау». Эти работы определяют монументальный характер и декоративная палитра. Кроме хорошо известных произведений мастера музей показал самое новое поступление в коллекцию — фундаментальное полотно Фёдора Торхова «Утро на Телецком озере». Оно передано в музей в 2020 году из Алтайской краевой специальной библиотеки для незрячих и слабовидящих. Незнакомая широкой публике картина стала настоящим открытием для любителей и знатоков искусства.

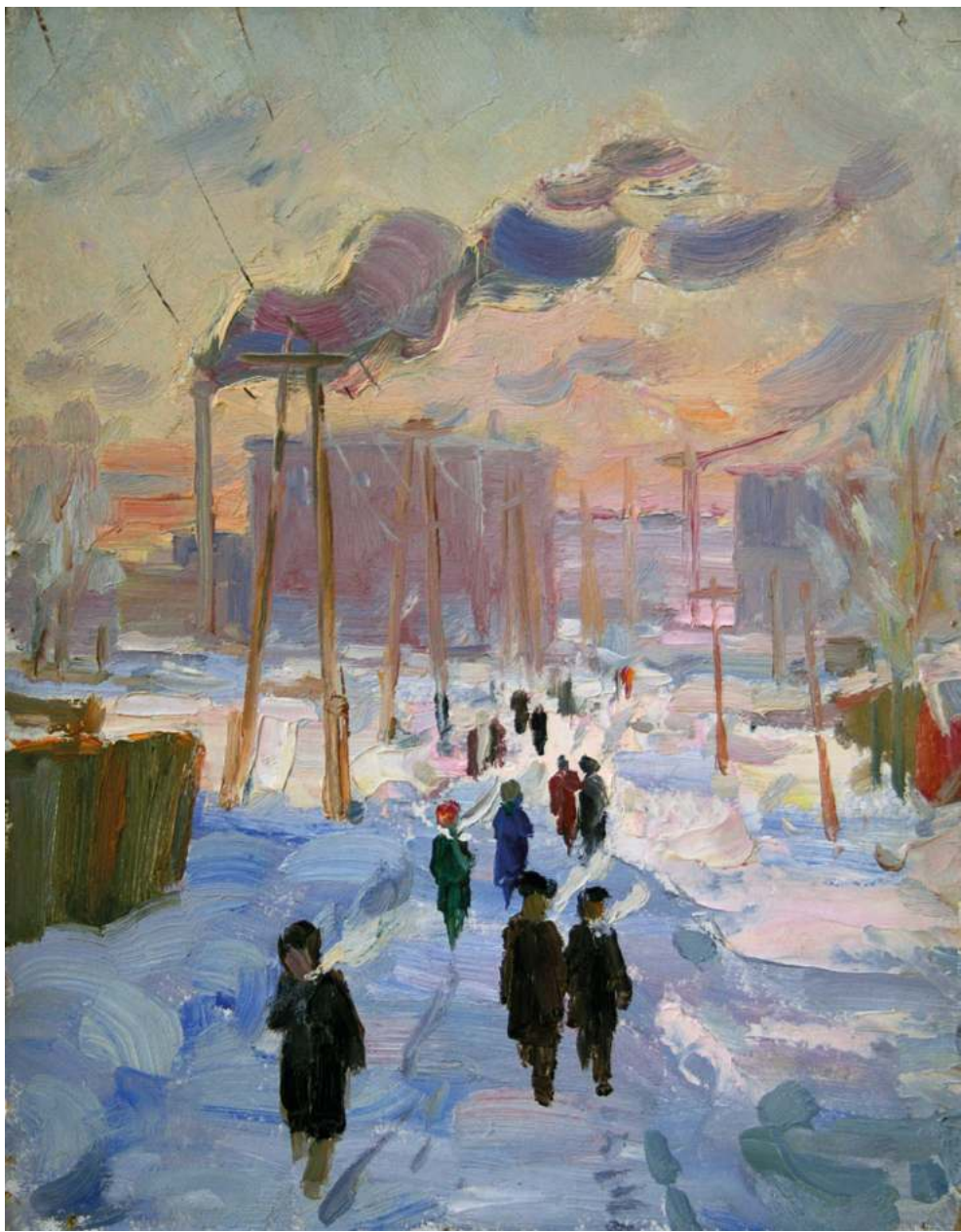
Специально к выставке был подготовлен и издан каталог произведений Ф.С. Торхова, находящихся в музейном собрании. Подарочное



Фёдор Торхов. Бригадир Б. Дамбадаржи из Мандах сомона. 1984. Холст, темпера. 91х122

издание вышло на электронном носителе. Презентация каталога состоялась на вечере памяти Фёдора Семёновича Торхова. Торжественное мероприятие состоялось в канун дня рождения художника, официальная дата которого приходится на 10 октября 1930 года. В этот вечер в музее встретились художники, искусствоведы, друзья и родные Фёдора Семёновича Торхова. Воспоминаниями о Фёдоре Торхове поделились заслуженный художник России Анатолий Щетинин, известный алтайский музыкант, доктор искусствоведения Сергей Будкеев, дочь художника Марина Тифлисова, сотрудники художественного музея и приглашенные гости. От музейной администрации были вручены благодарственные письма Марине Тифлисовой за переданные в музей произведения и Владимиру Доронину за дизайнерское оформление выставки.

Евгений Пешков



Фёдор Торхов.
Морозный день в Барнауле. 1959.
Картон, масло. 39,5х31