

В феврале в стенах Государственного художественного музея Алтайского края впервые открылась выставка творческого художественного объединения «ОХРА»

Группа молодых живописцев, однокурсников по Новоалтайскому государственному художественному училищу была основана в 2015 году. Своё название они расшифровывают так: Объединение художников-реалистов Алтая. Их кредо — следовать традициям русского реалистического искусства. В «ОХРА» вошли пять художников: Иван Торопов, Дмитрий Плохих, Анна Торопова, Наталья Ямковая-Плохих, Анна Фомина. Совместная работа в художественном объединении в современном отечественном культурном пространстве довольно редка, тем более в рамках реалистического направления. Однако друзья и единомышленники, выработав каждый свой изобразительный язык и узнаваемую художественную манеру, продолжают существовать как единый организм.

Дебютную выставку в музее они назвали «Простые истины», предлагая зрителю понять главные жизненные постулаты человека, которые делают его счастливым. Любовь к Богу, жизни, людям, природе, искусству, служение и труд, крепкая дружба и честность — об этом повествуют их произведения.

Вдохновитель группы и идейный руководитель Иван Торопов пишет портреты, пейзажи, натюрморты, тематические картины. В экспозиции он представил большую картину «Посевная пора», которую написал во время пандемии.

Торопов Иван. **Посевная пора.** 2021.
Холст, масло





Плохих Дмитрий. Радости. 2019. ДВП, масло

Выезжая на весенние работы вместе с сотрудниками фермерского хозяйства, он делал много этюдов. Однажды, увидев сцену обеда трактористов на кромке вспаханного поля с ожидающими верными «железными конями», художник задумался создать произведение с таким сюжетом.

Умело выстроив композицию и колористический строй, мастер передает в картине ощущение ранней весны, бескрайней родной земли. В простом на первый взгляд сюжете встает тема героического труда. Несмотря на события в мире, в полях края работы начались вовремя, так как весенний день важен для будущего урожая и никакого перерыва в работе с землей быть не может. Вглядываясь в лица трактористов разных возрастов, мы видим добрые лица бескорыстных, трудолюбивых людей. У каждого свой характер и положение в коллективе. Мы считываем родственные связи персонажей и ощущаем их общую радость. Перед нами раскрывается образ современного простого русского человека, в котором видится не столько его обыденная жизнь и занятия, сколько характер долготерпеливого труженика, живущего в гармонии с природой и людьми. Изображение вспаханной и засеянной земли в картинах Торопова всегда наполнено сакральным значением земли – кормилицы и хлеба насущного. В этом взгляде кроется духовное мировоззрение художника с истоками в религиозном искусстве, которому он уделяет большую часть творчества, и в православной вере, которую он исповедует.

Другой по настроению получилась работа «Ничьи соседи» из серии «Заброшенная деревня», начатой Иваном этой весной. Эта тема всегда отзывается болью в душе автора, выросшего в деревне. Любовно и тепло написаны старые предметы на подоконнике в доме с разбитыми окнами, на раму одного из которых присела синичка. Ее присутствие оживляет пространство. Птица приковывает внимание зрителя, отвлекая от такого же соседнего брошенного дома с зияющими черными проемами окон и разрушенной крышей.



Иван Торопов. Ничьи соседи. 2020. Холст, масло



Анна Фомина. Автопортрет. 2020.
Холст, масло

Также важна для автора детская тема. Картины «Песочница» и «Комбайнеры», в которых художник изобразил своих детей, передают не только тонкие душевные эмоции, но и обозначают взгляд художника на современные реалии. В них, с одной стороны, мы видим счастливую и беззаботную жизнь ребят, живущих в деревне, играющих под присмотром деда в песочнице или свободно лазающих по огромному новому комбайну. А с другой, помещая на курточку одного из мальчишек крупные белые звезды, являющиеся символикой зарубежной страны, художник напоминает об утраченных традициях трудовых побед и рекордов. Еще недавно белой краской на красные кабины комбайнеры наносили звезды. Художник сожалеет об утраченной героике сельского ратного труда.

Эпические сюжеты свойственны и художнику Дмитрию Плохих, который вместе с Иваном Тороповым вместе выезжал на пленэр в Первомайский район. Его полотно «Уборка. Первомайский район» показывает уборку гречихи. Размах золотых засеянных полей, движение комбайнов, оставляющих за собой скирды убранного злака, мажорная цветовая гамма, высокая линия горизонта отражают величественную красоту родных мест, вызывают восхищение порой сбора урожая. И все-таки Дмитрий в своем творчестве больше тонкий лирик. Он умеет реалистически передать удивительную жизнь русского леса, его мощь и красоту в любую погоду, точные повадки

животных и птиц, обозначить присутствие человека, гармонично сосуществующего с природой. Для художника природа соразмерена с храмом, питающим душу радостью и любовью к жизни. В его картинах природа всегда главенствует. Так, в картине «Радости» на тихий мирок — в сооруженной из подручных материалов палатке сушатся только что написанные этюды, а рядом с остывающим костровищем лежит запеченная в золе картошка, целая и аппетитно разломленная, — надвигается темная туча.

Новые работы «Костер-первопроходец», «Связчики», «Трудный промысел» написаны по впечатлениям от документального сериала «Счастливые люди» об охотниках-промысловиках на Енисее и книг Григория Федосеева, Бориса Наконечного. Художник создает на полотнах образы людей сильных, открытых, свободных, надежных, с чистой душой.

Камерные работы Натальи Ямковой-Плохих посвящены тому, что ее окружает. Она пишет портреты и натюрморты, сюжетно-тематические картины. Ее композиции часто выстраиваются из простых бытовых предметов — глиняных крынок с сухостоем или деревянных бочек во дворе. Задавая определенный ритм, художник наполняет холст живой энергией.

Героями портретов художника часто становятся ее муж Дмитрий и сын, которых она всегда пишет в обиденной жизни. Так, в картине «Хозяин» Наталья создает обобщенный образ русского крестьянина вне времени. Дмитрий показан человеком, крепко стоящим на ногах, хозяином своей жизни, семьи, заботливым и любящим. В колористическом решении картины преобладают различные оттенки охры, контрастирующие с черными и коричневыми цветами. Подобная цветопись позволяет автору возвысить героя над земными делами и заботами и наполнить образ мягким добрым светом. Наталья очень смело работает с цветом, она — великолепный колорист. Некоторые композиции, в том числе портреты сына и автопортрет, представляя эксперименты художника с цветовыми соотношениями, уводят ее творчество в сторону символических ассоциаций.

Член группы «ОХРА» Анна Торопова — автор прекрасных эмоциональных автопортретов и портретов. Художник пристально вглядывается в героев настоящего времени. Особенно ей удаются детские образы. Таков портрет ее сына. Красивый мальчик с пшеничными волосами в костюме человека-паука смотрит вдаль, сидя на крыше деревянного дома с возвышающейся антенной. Авторский взгляд полон грусти. Раньше мальчишки носили фуражки и бескозырки своих отцов и дедов, реальных героев времени, а теперь дети мечтают о подвигах вымышленных супергероев из кинофильмов. О том же картина Анны «Сростинская ребятня», написанная по впечатлениям пленэрной поездки по шукшинским местам. На завалинке деревенского дома, укрывшись от солнечного света, в теньке сидят мальчишки, погруженные в экраны своих

смартфонов. Жаркий летний день не пленяет ребят. Рядом — брошенные велосипеды. Девочка-сверстница смотрит с тоской на утонувших в виртуальном пространстве друзей.

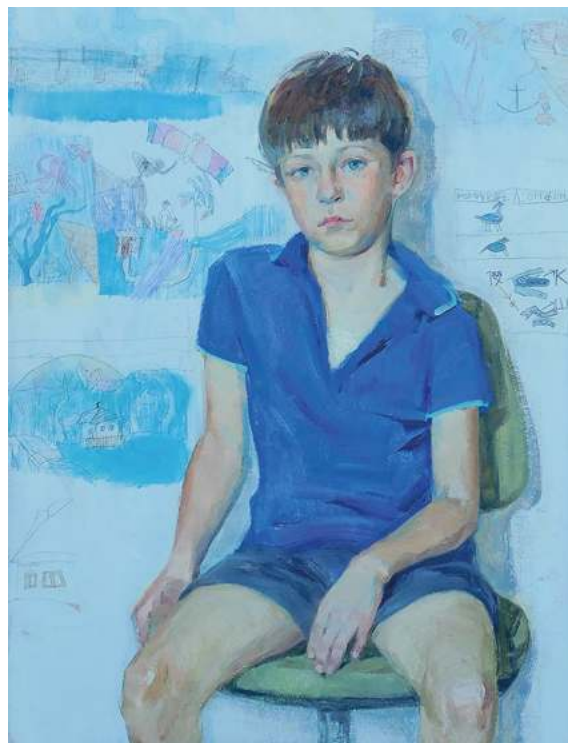
Полны лиризма пейзажи Анны Тороповой. Написанные в лучших традициях академического реализма, они показывают разные уголки родной природы: крутые водопады и милые деревенские домики, раскинувшиеся поля и высокие горы, освещенные солнцем купола старых церквей и таежные озера под хмурым небом. Более всего творческую позицию Анны Тороповой раскрывает автопортрет. Анна использует прием старых мастеров, показывая свой образ через отражение в зеркале. Безусловно, в первую очередь, это критический взгляд на себя как художника в самом начале пути. Но само зеркало в старинной деревянной резной раме и окружающие его предметы в комнате: колесная прялка, рушник с красно-черной вышивкой, погасшая свеча в латунном подсвечнике — демонстрируют ее ностальгию по уходящей старине и народным традициям.

Еще одна участница группы, Анна Фомина, предпочитает работать с большими плоскостями и цветовыми контрастами, компоновать постановки предметами с разными фактурами, объемом, пересекающимися линиями. Таким образом художник исследует возможности и потенциал реалистической манеры письма. Анна Фомина ставит в своих произведениях подчас вопросы философского значения: о роли искусства или мимолетности человеческой жизни.

Анна пишет портреты, натюрморты и сюжетные композиции. Всем ее работам свойственны четкая продуманность и глубина, грамотное построение и игра с цветом. Ее интерес к колористическим отношениям часто выводит цвет на картинах на первый план. Отсюда ее натюрморты часто приобретают декоративный характер или же вызывают ряд ассоциаций, наполняющих картины символическим звучанием. Кроме того, автор дает непростые названия своим работам, они подстегивают желание зрителя постичь послание автора. Часто в натюрмортах она пишет

веревки, соединяющие предметы в выстроенной композиции, которые согласовывают предметы разной фактуры и объемов и объединяют их единой концепцией. Художник переживает за судьбу искусства и грустит об уходящих идеалах. Даже создавая реалистический автопортрет, Анна остается верна себе. Глубокий по цвету, он полон отсылок к работам старых мастеров и наполнен скрытым символизмом. Опавший лист, застывший в воздухе, и ветка цветущей яблони в руках буквально выступают аллегориями тяжелой потери, еще не отпустившей автора, и огромной любви к жизни.

Такой непростой разговор о простом получился на вернисаже молодых художников. Эмоциональный ответ на выставку «ОХРА» дал один из зрителей: «Хочется плакать от чистоты, красоты и радости, которые вокруг». ❧



Наталья Ямковская-Плохих. Сева. 2020. Дев, масло. 85x65



Плохих Дмитрий. Уборка. Первомайский район.

2017. 50x150