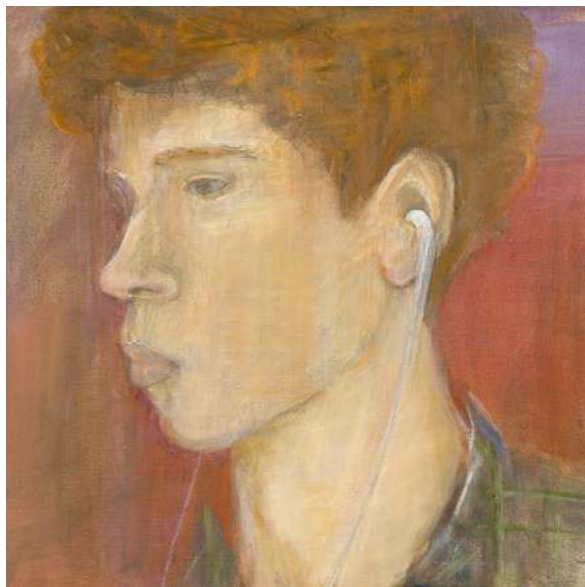
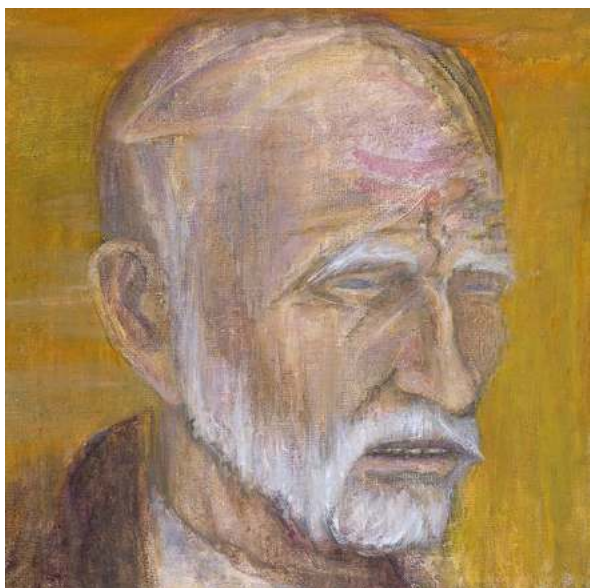


Ночной рейс



Слушая музыку



Вдаль



Шляпка

Татьяна Ашкинази (г. Барнаул). Серия «**Портреты**». 2022.
Холст, масло. 45x45

Стр. 8

Когда же художник говорит о сегодня, это становится либо сильным художественным высказыванием, затмевающим соседние работы (как это случилось в случае триптиха Елены Бобровой, ставшим одним из победителей зрительского голосования), либо тихим шедевром, почти незаметным для глаза, скользящего по насыщенной экспозиции (как серия «Портреты» Татьяны Ашкинази).

Лидия Рыжова. Художники Сибири идут своим путем



*Алексей Дмитриев (г. Горно-Алтайск).
Иллюстрация к повести М.А. Булгакова «Собачье сердце». 2020.
Бумага, смешанная техника. 32x24*

Стр. 8

В числе художников книги отметим Ксению Паршину из Барнаула, выполнившую иллюстрации к переводу Геннадием Пановым «Слова о полку Игореве», и Алексея Дмитриева из Горно-Алтайска, чьи иллюстрации к повести Михаила Булгакова «Собачье сердце» побуждают перечитать известный роман.

Оксана Сидорова. Художники Сибири идут своим путем

Художники Сибири идут своим путем

текст **Лидия РЫЖОВА** (живопись), **Оксана СИДОРОВА** (графика),
Евгения ШКОЛИНА (скульптура и декоративно-прикладное искусство, иконопись)

ЖИВОПИСЬ

Экспозиция живописи Межрегиональной художественной выставки «Сибирь — XIII» заняла ледовую чашу спортивного комплекса «Титов-Арена»: это во всех смыслах центр выставки. Если в графике или декоративно-прикладном искусстве регион может быть представлен незначительно, то в живописи каждый стремится проявить себя достойно.

Полистилизм — важное слово для характеристики как прошлых, так и нынешней выставки. История зональных выставок в СССР сменилась историей межрегиональных художественных выставок. Каждые пять лет регионы встречались на одной площадке, чтобы еще раз убедиться: несмотря на пару-тройку стилистических констант, художники Сибири предпочитают идти своим путем, развивают местные художественные школы и ищут индивидуальные выразительные средства. В 1960–1970 годах громко звучал «суровый стиль», сюжетно прославлялся технический прогресс. После авторы обратились к реализму, который сменился экспериментами в области художественной формы (абстракции, чистого цвета) и интересом к знакам и символам локальных культур. На выставке 2023 года в Барнауле одновременно звучали все эти голоса.

Каждый регион Сибири представляет если не свою школу, то определенный набор выразительных средств, которые передаются учителями ученикам в том или ином художественном вузе. Для Омска и Иркутска свойственны интерес к монументальному искусству, работа большими плоскостями, пастозная живопись, при этом художники Омска вслед за Георгием Кичигиным больше внимания уделяют передаче сюжета через метафору (Александр Куроедов, Елена Боброва), а Иркутск — самой поверхности холста (Дмитрий Дорохин, Наталья Довнич, Анастасия Ижганайтене). Красноярск и Барнаул более традиционны. Художники этих регионов предпочитают нюансы цвета для имитации объема, классическую композицию и демонстрируют высокий уровень владения живописными техниками (в Красноярске это Константин Войнов, Сергей Гурьев, Максим Руднев, в Барнауле — Александр Емельянов, Лидия Селезнева, Анна Фомина).

Новосибирск экспериментален, здесь сильна абстракция. Причем, как и в фигуративных работах, основная тема работ — переживания

автора, сложные эмоциональные состояния (Михаил Омбыш-Кузнецов, Евгения Шадрин-Шестакова, Виктор Бухаров). Республики Тыва, Алтай и Хакасия балансируют между реалистической традицией (Адыг-оол Ай-Хаан, Владимир Ельников, Александр Кобыльцов) и воплощением мифологических образов (Шой Чурук, Сергей Дыков, Софья Асочакова). Кемерово продолжает то, что местные художники нашли в 1990 годах, то есть сочетание декоративности и экспрессии (Юрий Белокриницкий, Сергей Червов). Томску и Новокузнецку также не чужда декоративности (Пётр Гавриленко, Александр Суслов, Екатерина Чепис).

Среди жанров наиболее часто на выставке встречается пейзаж, причем городской проигрывает природному. Часто это сочетание водоема и леса, умиротворение и спокойствие, акцент на небе, горные пейзажи (Денис и Валерий Октябри, Андрей Гуренков). Популярный сюжет — ностальгическая тоска по деревне (Евгений Олейников) либо современная сельская жизнь (Иван Торопов). Художники также

Елена Боброва (г. Омск).

Не слышу зла, не вижу зла, не говорю о зле. Триптих. 2022.

Холст, масло. 100x95 каждая





Валериан Сергин (г. Красноярск). Вечер. Близь Урманя. 2022.
Холст, масло. 706x152

акцентируют внимание на разрушении, следах времени (Евгения Гурьянова, Антон Кондаков).

Портретный жанр также широко представлен. Условно портреты можно разделить на две группы: портрет современника, близкого, хорошо знакомого человека (Сергей Назаров) или попытка создать типический образ (Анастасия Кичигина). Вторая группа, как и в случае с пейзажем, пытается зафиксировать прошлое. В Алтайском крае девять художников посвятили свои работы ушедшим художникам, своим учителям (Владимир Максименко, Ирина Щетинина и др.). Выставка представила достаточно сильные, психологически достоверные портреты и образы человека.

Натюрморт, несмотря на доминирование в современной культуре интереса к вещам и их потреблению, практически выставкой не раскрыт. Даже если перед нами предметный мир в картине, он, скорее, о прошлом, чем о настоящем времени. В целом, художники, представившие свои работы на «Сибирь — XIII», будто находятся на пару десятилетий в прошлом, их одолевает тоска по уходящему, они любовно фиксируют то, что уже не вернуть. Современность ускользает от их внимания либо авторы нарочно смотрят то вглубь себя, то назад. Когда же художник говорит о сегодня, это становится либо сильным художественным высказыванием, затмевающим соседние работы (как это случилось в случае триптиха



Елены Бобровой, ставшим одним из победителей зрительского голосования), либо тихим шедевром, почти незаметным для глаза, скользящего по насыщенной экспозиции (как серия «Портреты» Татьяны Ашкинази).

Однако невероятно высокий уровень зрительского интереса к выставке говорит о том, что художников прошлое привлекает также сильно, как и зрителей, и побег в прошлое — действенная терапия для каждого в сложные времена.



Валентин Теплов (г. Красноярск).
Синяя бутылка. 2021.
Картон, пастель. 70x100



Ирина Казанцева (г. Белово, Кемеровская область).
Осень от земли до неба. 2018. Холст, батик. 100x100

ГРАФИКА

Большим разделом на межрегиональной выставке «Сибирь — XIII» была представлена графика.

Основательно, и это радостно, в экспозиции был представлен Алтайский край. Рядом друг с другом экспонировались авторы разных поколений. Возле лубков Александра Потапова, которому, как и бийскому художнику Виктору Хвостенко, довелось быть участником зональной выставки 1980 года, разместили работы начинающего автора Марины Демидовой. Марина одна из немногих на Алтае работает сегодня в печатной графике.

Графику символического звучания, а именно масштабный триптих «Музей, музей», предложил на выставку Николай Зайков, он затронул насущную для региона тему — долготрой художественного музея, отрицательно сказывающийся на культурной среде региона.

В числе художников книги отметим Ксению Паршину из Барнаула, выполнившую иллюстрации к переводу Геннадием Пановым «Слова о полку Игореве», и Алексея Дмитриева из Горно-Алтайска, чьи иллюстрации к повести Михаила Булгакова «Собачье сердце» побуждают перечитать известный роман.

В числе горно-алтайских авторов, работающих с темой этноархаики, убедительно прозвучал широко известный сегодня на просторах сети Интернет художник Николай Чепок, работающий под творческим псевдонимом Таракай (Странник). Для его работ характерны причудливая вязь линий, поэтические сюжеты, например, «Ах, милая, красивая ночь» или «Хмельная ночь».

Из новосибирцев запомнились Евгений Назимко с замечательным «Портретом искусствоведа П.Д. Муратова» и Василий Беляев с работами «Набережная в Каstellаммаре», «Неаполь», в которых автор, отталкиваясь от натуральных впечатлений, стремится создать обобщенный образ, передать особый «дух» места. В общей же картине новосибирского региона читается, равно как и в живописи, стремление к формальным поискам, размышления вне точной передачи предметно-бытовой среды.

Графика томичей традиционно крепка в рисунке. Узорчатой архитектурой деревянного Томска завораживают листы Анастасии Бедаревой, Сергея Павского. Еще одно прочтение Михаила Булгакова предлагает диптих «Мастер и Маргарита» Юлии Астафуровой. Работа являет взору золотую осень жизни Мастера, на его лице лежат глубокие морщины и надземный чистый облик Маргариты.

Древние культуры, существовавшие в Сибири и повлиявшие на современное искусство, нашли отражение в серии «Сибирские тотемы» заслуженного художника России Сергея Лазарева (2020. Б., кар. 150x66). Сергей Петрович, как и алтайские художники Лариса Пастушкова, Сергей Дыков, работает в русле сибирской неархаики, использует этномифологическое наследие Сибири: элементы древней культурной практики народов Сибири, архетипы, архаические символы в качестве семантических

и пластических средств. Полутораметровые листы выполнены графитным карандашом, что во времена «цифры» в искусстве воспринимается как чудо.

В графических работах невольно приходится отмечать географические особенности, специфику культурной среды каждого из регионов. Перепутать томичей, новосибирцев, иркутян, разделы которых размещались по соседству, невозможно. Вот возникают перед глазами персонажи Ольги Белозеровой — «Китайский человек», «Осень, груши», «Точильщик ножей» — и сразу становится понятно, это Иркутск.

В ряду иркутских графиков хотелось бы отметить Сергея Жгилёва и Анастасию Свинарёву, знакомых барнаульскому зрителю по фестивалю молодежного искусства «Аз. Арт. Сибирь». Оба художника концептуально и интересно мыслят в пространстве листа, каждый из них имеет свой почерк. Сергей Жгилёв работает на стыке формально-символического и реалистического направлений, на грани с абстракцией: очертания фигур, предметов весьма условны и пластически напоминают иероглифы. Это красиво, пространственно, со смыслом. Станковые композиции Анастасии Свинарёвой, напротив, предметно узнаваемы, но также, как у Сергея, экспрессивны: в портретах и пейзажах автор пластически ярко выражает собственные переживания, эмоции.

Одним из магистральных мотивов графики Кузбасса являются угольные шахты и труд шахтера. Художники укоренены в родной земле. Примечательно, что производственная тема, как жизненно важная для региона, актуальна сегодня для молодых авторов, таких, например, как главный художник города Новокузнецка Илья Храбрый.

Надолго останавливает зрителя диптих «Необходимость возведения мостов» Александра Сулова,

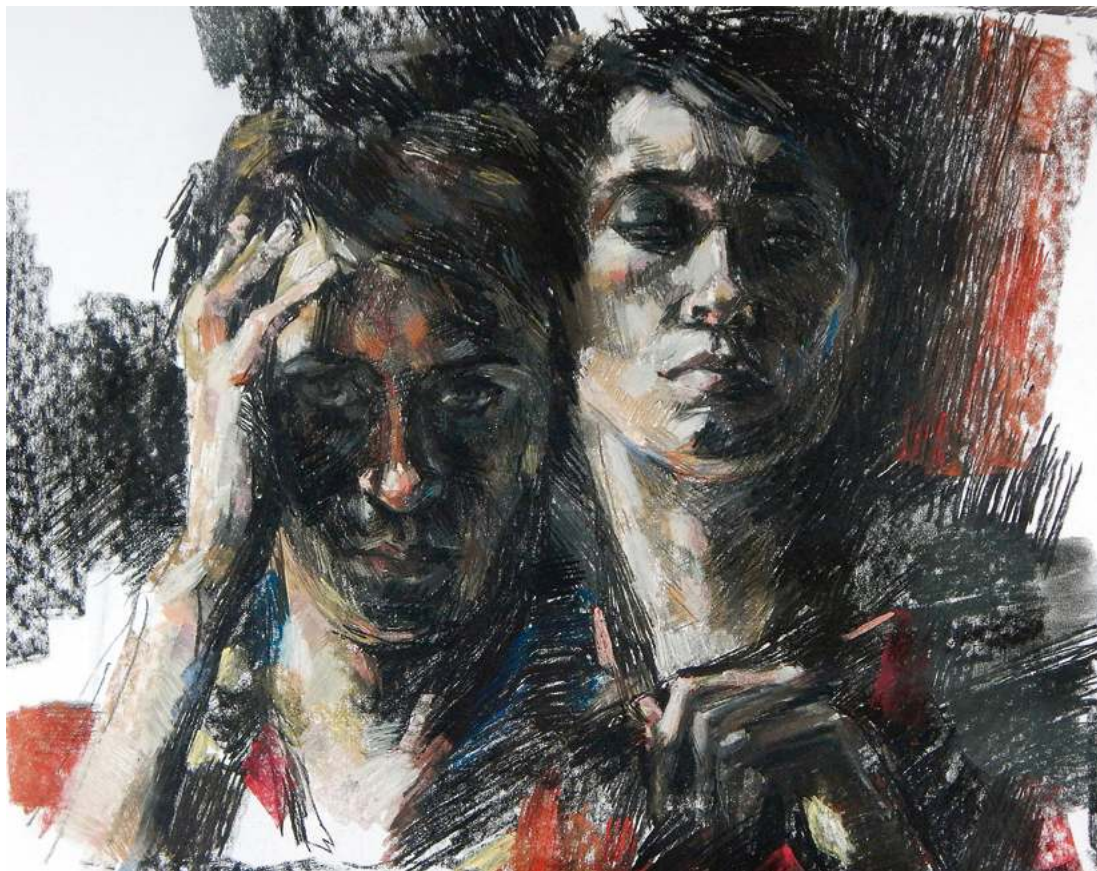
председателя Новокузнецкого союза художников. Эта работа Александра Васильевича удивительна масштабом мысли и красотой.

Красивы по цвету и метафоре листы «Вход Господень в Иерусалим», «Дорога в Эмаус», «Поцелуй Иуды», «Проклятие смоковницы» Александра Архиповского (г. Новокузнецк), в них есть та необходимая степень обобщения и множественность смыслов, которые позволяют находить ответы на насущные вопросы настоящего.

Триптих «Птицы, которые остаются с нами» Марины Коломеец существует на стыке сибирской этноархаики и современности, где прошлое запечатлелось в настоящем через родную взору повседневность. Перед нами история про воробьев — пушистых, серых, неказистых, суетливых, которые нам дарят радость круглый год, — и работы художницы тоже про радость, про то, что вопреки всему важно слышать трели птиц в своей душе.

Пронизаны улыбкой, доброй иронией листы из серии «Разговоры в летнюю ночь» омского автора Татьяны Алфёровой. Нельзя пройти мимо листов с каллиграфией «Сибирская тетрадь» председателя Омского союза художников Андрея Машанова. «Сибирская тетрадь» — это собрание пословиц и поговорок, притч, диалогов, услышанных Ф.М. Достоевским от каторжан во время ссылки. К слову, Достоевский, как и Булгаков, звучали на выставке неоднократно — признак того, что современности жизненно необходимы серьезные ценностные ориентиры.

Радует то, что, несмотря на широкое использование декоративных приемов, которые



Анастасия Свинарёва (г. Иркутск). Автопортрет. 2019. Бумага, пастель. 40x50

свойственны, скорее, живописи, нежели графике, на выставке было много карандаша. В этой связи хочется отметить листы из серии «Дом» художницы из Омска Анастасии Гуровой.

Выставка то и дело удивляла. Например, Владимир Ерошкин, работающий в стилистке близкой лубку, самостоятельно льет бумагу, что отмечено в аннотации к его листам: «Аттракцион. 2021. Б. ручного литья, авторск. техн.».

Красноярск традиционно порадовал ксилографией. Напомним, что в этом городе долгие годы искусство ксилографии преподает Герман Паштов, к которому приезжают учиться графики со всей страны. При общей высокой технике исполнения красноярских работ отметим искренние листы Марины Прудниковой. В работах «Моя Варюша», «Праздник» автор нашел идеальную меру сочетания техничного мастерства, эмоциональной выразительности образа и сердечной теплоты, что свидетельствует о свободном владении техникой гравюры.

Экспрессивная пластика, безупречная чистота штриха отличают линогравюры «На Голгофе», «Самсон» Сергея Тимохова, а работам Валентина Теплова — «Синяя бутылка», «Композиция» — свойственны эстетическая подача, красивая работа с ритмическим соотношением объемов, тихий чистый звук пастели.

Признаемся, о масштабной выставке «Сибирь — XIII» говорить сложно, она до сих пор горячо обсуждается в профессиональной среде.

Одним из итогов выставки станет сборник по мотивам научно-исследовательской конференции «XIII Сибирские искусствоведческие чтения. От эпохи зональных выставок “Сибирь социалистическая” к межрегиональным художественным выставкам “Сибирь новейшей истории”». Конференция была подготовлена сотрудниками художественного музея Алтайского края и проводилась на средства гранта Губернатора Алтайского края в области культуры.

СКУЛЬПТУРА И ДЕКОРАТИВНО-ПРИКЛАДНОЕ ИСКУССТВО

Раздел скульптуры и декоративно-прикладного искусства на выставке «Сибирь — XIII» представил огромное количество материалов и техник исполнения.

В экспозицию скульптуры вошли работы самых разных традиций — от академической до авангардной. Реалистическое направление поддержали мастера из Красноярска и Алтайского края. Михаил Кульгачев представил выполненные в бронзе образы известных людей, связанных с историей и культурой Алтая: Николая Рериха, сидящего со знаменем мира в руках, и первого профессионального художника на Алтае Григория Гуркина, условная фигура которого включена внутрь композиции, названной «Прометей Алтая». Василий Сивцев (г. Красноярск) выполнил из гипса портрет народного мастера, кузнеца и академика Академии Духовности Республики Саха (Якутия) Бориса Неустроева — Мандар Ууса. Бюст отличает тонкая проработка деталей, он передает характер и чувства модели. Классическая скульптура из мрамора «Отдых» Людмилы Рублевой демонстрирует мастерство владения материалом, фигура выразительна и поэтична. Лиричны детские скульптурные портреты из бронзы Виталия Шевченко «Птичка» и «Папины сапоги». Они созданы



Амур Укачин (г. Горно-Алтайск). *Курагай-Кан — Повелительница птиц. Часть триптиха «Духи алтайских гор»*. 2019. Холст, масло. 100x69

на основе наблюдений за дочерью и пронизаны отцовской любовью к маленькой шалунье. Детскую тему продолжает скульптура Олега Гринёва «Сёма», мы видим трогательного подростка с удочкой на плече и наловленной рыбой в руках. Работа передает атмосферу жаркого летнего дня, в конце которого серьезный мальчик идет домой с богатым уловом. Затонированный полимер передает загар юношеского тела, усиливая ощущение изматывающего летнего зноя, а в нем — спасительную прохладу водоема.

Великолепны работы тувинских мастеров — Александра Баранмаа, Александра Ойдула, Шолбана Тарачи. Герои их произведений — это народные борцы хуреш, художники и музыканты, охотники и собиратели хвороста, легендарный конь Эзир-Кара. Созданные ими образы погружают зрителей в самобытную культуру Республики Тыва.

Абстрактно-символические скульптуры знаменитого иркутского мастера Даши Намдакова, молодых авторов Всеволода Майорова (г. Томск) и Ивана Чернышева (г. Новосибирск) знакомят зрителей с произведениями из металла и современными концепциями в этом виде искусства. Ломаные линии арматуры, сваренные аппаратом, соединение фактур и материалов, игра с формой вызывают массу смысловых ассоциаций.

Произведения из дерева показаны кемеровским автором Валерием Треской. Тонированные темным цветом скульптурные образы

кажутся высеченными из угольного пласта. Лаконичные, суровые и жесткие по форме, условные образы несут высокую идею, выдают острую рефлексию и сильные эмоции художника.

Выставка предоставила возможность наблюдать все богатство скульптурных материалов: фарфор, пластик, глина, полимеры, и самые разные темы — от архаической истории человечества до фантастического образа будущего («Биоробот»), которые поднимают в своем творчестве скульпторы Сибири.

Также изобилует всевозможными техниками декоративно-прикладное искусство современных художников. Удивительные по красоте гобелены ручной работы раскрывают историю первых русских святых, учеников апостола Андрея, мученически погибших в Тавриде. На больших полотнах из войлока изображены библейские притчи и духовные верования скифов. Они напоминают об истории создания первого валяного ковра на Ноевом ковчеге или шедеврального валяного полотна из Пазырыкских курганов. Художественный текстиль дополняют холодный и горячий батик. Так, работы омских мастериц Татьяны Колточихиной, Евгении Неупокоевой, наполненные множеством символов, продолжают разговор о сакральности. Удивляют натюрморты и пейзажи на вышитых картинах Татьяны Виноградовой из Хакасии. Ее землячка Татьяна Коновец представляет три пого — традиционные женские нагрудные украшения хакасов, выполненные в современной интерпретации. Традицию бурятского народного искусства — плетение из конского волоса — демонстрирует народный мастер Иркутска Екатерина Осипова. Мастера Тывы экспонируют традиционное камнерезное искусство из агальматолита и серпентинита: статичные фигурки домашних, диких животных или мифических персонажей, динамичные композиции со сценами погони и охоты.

Работа с берестой — русский народный промысел — представлена мастерами из города Прокопьевска. В их композициях присутствуют элементы традиционных орнаментов и новые пластические решения. На основе русского резного промысла сделаны работы Людмилы Пилецкой из Томска и барнаульского мастера Николая Клековкина, выполнившего деревянное панно из кедра «Июнь» по мотивам абрамцево-кудринской резьбы. Мастерство росписи металлических подносов можно увидеть в работах кемеровского автора Ольги Ротко. Ее декоративные живописные композиции отличает включение в букеты сибирских цветов ягод и птиц.

Словно только что сложенные из бумаги самолетик и кораблик Михаила Пешкина при ближайшем рассмотрении оказываются вырезанными из лосиного рога. Профессионально владея навыками обработки кости, художник создает из рога невесомые, почти прозрачные предметы. Автор объединяет их в серию «Оригами». Их величественные названия — «Варяг» и «Сокол» — развивают игру смыслов, заданную работой с фактурой. Автор преображает ее, делая твердый рог визуально легким и ломким, как тетрадный лист.

Великолепное владение техникой флорентийской мозаики можно видеть на примере работы «Грифон» молодого барнаульского скульптора Александра Бувина.

Самыми многочисленными произведениями ДПИ стали керамические изделия. Работы из шамота, покрытые глазурями или без них, соединение в одном



Валерий Треска (г. Кемерово).
О, человечество, куда ты, куда ты, милое, идишь. 2020.
Дерево. 105x52x36

объекте разных фактур, то задающих пластический ритм, то выразительно раскрывающих образ; майолика требуют небыстрого внимательного рассматривания.

Многие художники обратились к горячей эмали, довольно сложному виду искусства. Эмальерные работы красноярского художника Сергея Ануфриева и председателя Союза художников Новокузнецка Александра Сулова на тему древней истории Сибири, ее просторов, культуры и особой ментальности рождают много ассоциативных образов.

Современные ювелиры Сибири отлично владеют различными техниками. На выставке были представлены авторские украшения из серебра, мельхиора, бронзы, жемчуга, поделочных камней, кожи с включением эмали. Это высокохудожественные произведения, которые отличают благородство и изысканность.

Художники много экспериментируют с новыми материалами. В экспозициях находят свое место изделия из стекла в технике фьюзинг, из эпоксидной смолы. Все чаще на выставках появляются мастера художественной куклы. Для образов характерно внимание к деталям: проработка лица, отражение характера персонажа, подбор костюма, а порой даже проработка целого стиля, как в случае с куклой «Зая стимпанк» Марины Анфиловой.

ИКОНОПИСЬ

На зональной выставке «Сибирь — XIII» раздел современного иконописного искусства был небольшим, но позволял в полной мере сделать анализ развития современных храмовых росписей.

Живописную икону «Корсунская Богоматерь» представил автор из Иркутска Павел Павлов. Крупный образ демонстрирует зрителю каноническую иконописную русскую традицию. Образ написан яичной темперой на деревянных досках, скрепленных шпонками, с лицевой стороны сделан неглубокий ковчег. Мастер применяет золочение как символ ирреальности Божьего мира. Художник пишет традиционный иконографический сюжет Корсунской Богоматери: оплечный образ святой, прижимающейся щекой к лицу Иисуса-младенца. Деликатное охрение в ликах и множественные белильные оживки в личном письме святых придают лиричность и трогательность образу. Колорит иконы, построенный из красных, золотых цветов с голубыми акцентами в виде виднеющейся туники и чепца под мафорием Богоматери, золотой ассист и обводки нимбов такого же цвета подчеркивают торжественность и величие Богородицы и Богомладенца.

Деревянные резные иконы творческой группы художников из Омска под руководством Павла Минина демонстрируют возрождение русской традиции «иконы на рези». В экспозицию вошли образы из двух художественных проектов. Первый из них — выставочно-образовательный «Прикосновенный образ», представляет иконы, изготовленные мастерами специально для слабовидящих и незрячих людей. Осуществленный ими грантовый проект предусматривает создание шести вертикальных резных образов с изображением парных святых из двенадцати сибирских регионов и центрального образа — Абаканской Богоматери, святыни Сибири. В состав выставки были включены две иконы из проекта. Алтайский Макарий Глухарев и Макарий Невский символически объединяют на одном образе духовное пространство Алтайского края и Горного Алтая. Святая юродивая Домна

Томская и Аркадий Мелекесский — святые заступники Томска и Кемерово. Все резные иконы омских авторов выполнены вручную, из светлой липовой доски с контрастной окантовкой из темного кедра, по периметру которой нанесены тексты молитв на старославянском языке.

Три небольшие резные иконы: «Призвание Иоанна и Иакова, сыновей Зеведеевых», «Иоанн Богослов и Прохор на острове Патмос»,



Николай Поздняков (г. Омск). Мозаичная икона «Чудо Георгия о змие». 2021–2022. Смальта, золото, кантарель. 250x160. Фото А. Куликова



Павел Минин (г. Омск). Погребение Святого апостола Иоанна Богослова. 2020. Липа, кедр, тонировка, лак. 57x57



Павел Павлов (г. Иркутск). **Образ Корсунской Богоматери.** 2021. Дерево, левкас, темпера, золочение. 70x55. Фото А. Куликова

«Погребение Иоанна Богослова» — раскрывают концепцию и содержание второго проекта, сделанного этими же мастерами совместно с протоиреем Георгием Крейдунюм. Шестью резными иконами, рассказывающими о житии евангелиста, был украшен портал барнаульского храма Иоанна Богослова. Именно эти три отобранных образа в экспозиции стали авторской трактовкой и разработкой новых иконографий на основе жития апостола Иоанна, книжных миниатюр с похожими сюжетами и четкой иконной программы, предложенной настоятелем храма.

Росписи храмовых интерьеров в исполнении современных художников Сибири были представлены на выставке фотоколлажами. Работа молодого, но уже опытного омского автора Николая Позднякова, известного созданием монументальных панно и в храмах Барнаула, и в Москве, где он участвовал в оформлении Главного храма Вооруженных сил Российской Федерации, демонстрирует мастерство владения мозаичной техникой. Коллаж иконы «Чудо Георгия о змие» позволяет не только оценить произведение целиком, но и увидеть детали композиции.

Два крупных храмовых образа «Казанской Богоматери» и «Спаса Вседержителя», исполненные для Собора Богоявления в Иркутске, — работа местных мастеров Елены Алешиной и Ирины Горбуновой. Канонические иконографии святых, размещенные в центре раздела, создают ощущение пребывания в настоящем храме, подле иконостаса, где с местного чина (нижнего ряда) непременно взирают на предстоящего расположенные с двух сторон царских врат образы Христа и Богоматери Путеводительницы.

Этот же экспозиционный ряд продолжали постеры храмовых икон иркутского художника Михаила

Лутаенко со сценой Благовещения, которые находятся во Входно-Иерусалимском храме в Иркутске. Они также логически поддерживают созданную зримую идею входа в Царство Небесное, которое, как известно, стало возможным для человечества благодаря явлению архангела Гавриила Богоматери. Парная динамичная композиция из двух сюжетов включает две иконы. С одной стороны, образ спешащего архангела Гавриила в белых невесомых одеждах, несущего ветку лилии руке как символ чистоты. С другой стороны, ему соответствует образ Марии, сидящей на троне в окружении огненных серафимов и прядущей пурпур для храмовой завесы. Ее смятение передает еле заметный наклон фигуры назад и жест поднятой ладони.

Внутренние росписи интерьера Сургутского Троицкого кафедрального собора можно было увидеть в трех постерах, которые прислали в секцию «Храмовое и монументальное искусство» художники из Томска Астафуровы Сергей и Юлия. Росписи купола, стен и алтарного пространства с главным образом Ветхозаветной Троицы в нем отражают мастерски исполненную каноническую иконографическую программу оформления русского православного храма. Хорошо читается созданный иконописцами единый стиль монументальных росписей, соответствие посвящения храма внутренней концепции написанных сюжетов, эстетика цветового решения и общая гармония художественного и духовного пространства.

Отдельные храмовые композиции: «Успение Богоматери» и «Крещение Руси» — были представлены фотоработами художника из Хакасии Татьяны Коваль. Превалируемый голубой цвет общего колорита стал, по замыслу настоятеля храма, отсылкой к излюбленному цветку Афона. Имеющий святое посвящение равноапостольному князю Владимиру храм безусловно требует включения живописных сцен, посвященных святой национальной истории. Одной из таких стала авторская композиция Коваль «Крещение Руси», расположенная над входом. В ней в центре помещены князь Владимир и княгиня Ольга на фоне византийского храма как символа места, откуда пришло православие на Русскую землю. По обе стороны от них в ряду свиты и подвижников находятся первый митрополит Киевский и всея Руси Михаил и Нестор Летописец, отразивший это событие в «Повести временных лет». Князь и священство высятся над русским народом, который принимает крещение в водах Днепра. Композиционно роспись построена так, что воды реки повторяют плавные линии портала и доходят до верующего человека, пребывающего в храме, делая его сопричастным принимающей божественной благодати.

Небольшой раздел выставки надолго задерживал внимание посетителей, они с интересом рассматривали современное иконописное искусство. Искреннее восхищение вызвали работы иконописцев Сибири, продолжающих русские духовные традиции и развивающих их. Как и раньше, художники сотрудничают с духовенством и не нарушают сложившийся веками богословский канон. ■