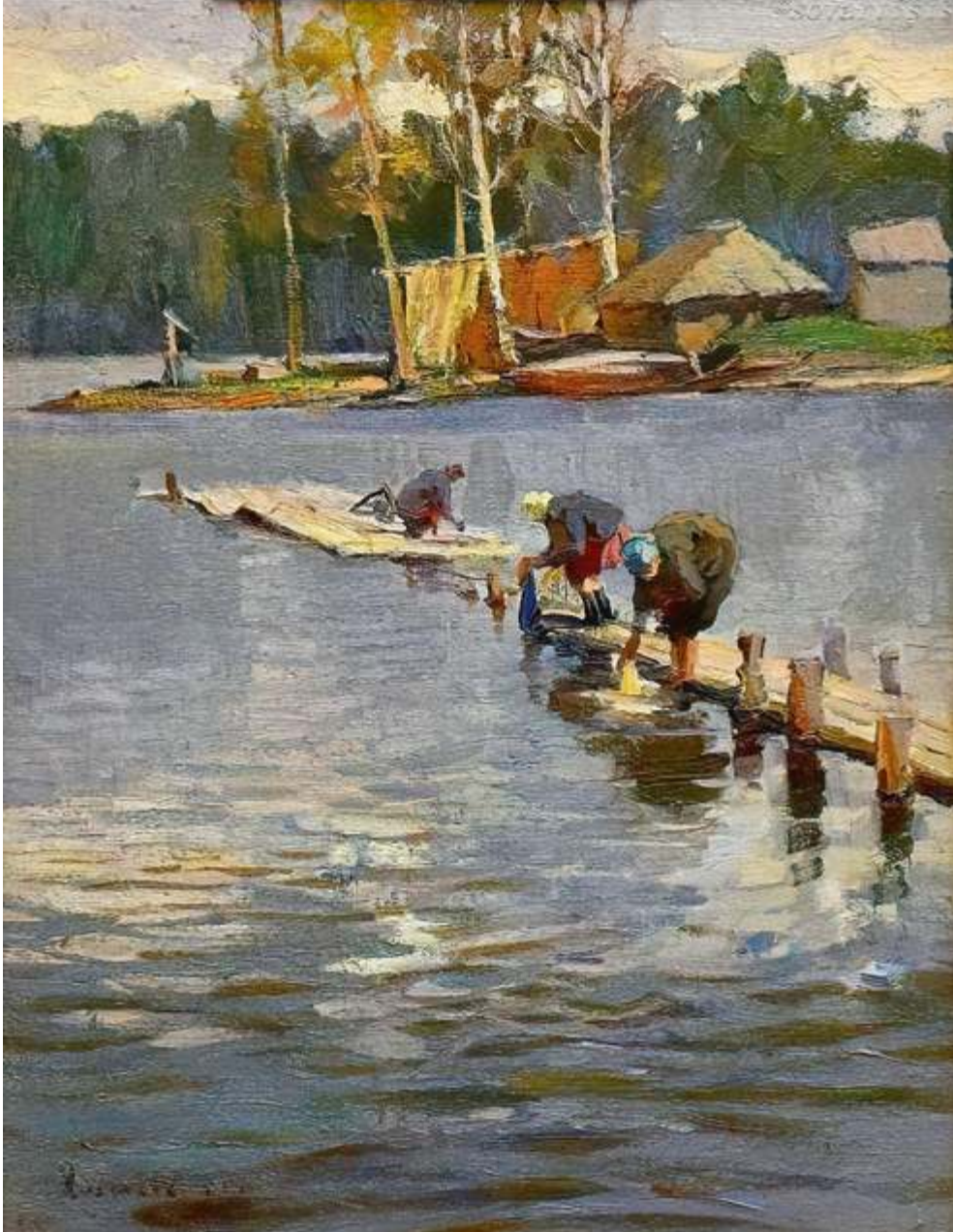


История одного этюда стала поводом поговорить о дружбе двух выдающихся личностей — ученого-селекционера Михаила Афанасьевича Лисавенко и художника Александра Михайловича Хмылева

текст **Наталья ТЕПЛЯКОВА**



Александр Хмылев. **Холодный день. Этюд.** 1955.
Тверская областная картинная галерея

Академик Михаил Афанасьевич Лисавенко на Алтае хорошо известен: его имя носит Научно-исследовательский институт садоводства Сибири, который располагается в Барнауле; бюст Лисавенко установлен в центре города — у главного корпуса Алтайского государственного аграрного университета. Да что говорить! Большинство садоводов Алтая на своих участках выращивают яблони, груши, сливы, ягоды, выведенные Михаилом Афанасьевичем или его учениками. А вот художника Александра Михайловича Хмылева знают, конечно, немногие. Хотя более десяти его этюдов хранятся в фондах Государственного художественного музея Алтайского края. Среди них: «Лесной пейзаж», «Последний табор», «Сумерки», «Алтайские пейзажи», «Горы Алтая», «Белая ночь», «Алтай. У реки» и другие). Александр Михайлович Хмылев, уроженец Бийска, участник Великой Отечественной войны, в 1947 году вернулся на Алтай (жил и работал в Горно-Алтайске) и плодотворно трудился здесь до 1950 года. Затем он поступил в Ленинградское высшее художественно-промышленное училище имени В.И. Мухомовой. Окончив его, работал в Средней Азии, а затем переехал в Тверь, где жил до самой смерти. Умер художник в расцвете творческих сил в 1969 году, в возрасте пятидесяти лет. В фондах Тверской областной картинной галереи хранятся около 40 его работ.



Александр Хмылев. Фото 1960 годов. Из архива семьи Хмылевых

КАРТИНА С ДАРСТВЕННОЙ ПОДПИСЬЮ

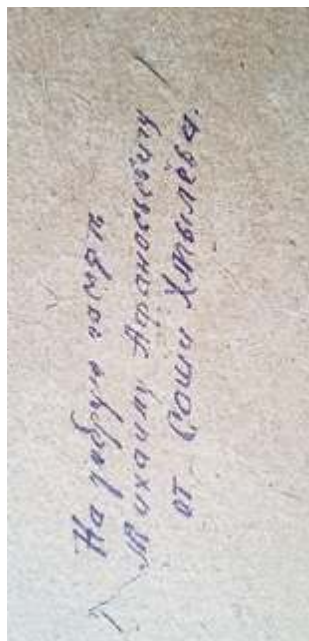
Собирая материалы для книги о Михаиле Афанасьевиче Лисавенко (книга вышла в декабре 2023 года в серии «Алтай. Судьба. Эпоха»), в фондах института садоводства Сибири я нашла небольшую картину без рамы. Интересный этюд, мастерски выполненный на картоне. Художник изобразил укрытое пышным белым снегом Валдайское озеро — знаменитый водоем в Новгородской области. В центре этюда — полынья, скованная льдом вода отражает сонное серое зимнее небо, а на другом конце озера едва-едва виднеются купола Иверского Валдайского мужского монастыря. Этот монастырь построили по благословию патриарха Никона в XVII веке, но в советские годы обитель была закрыта, в войну ее обустроили под госпиталь, потом — музей. Скорее всего, автор писал картину в 1950 годах, что делает этот этюд символичным. Полностью сковать православную веру

даже в советские годы не удалось, а в 1991-м храмовый комплекс вновь передали церкви, и сегодня монастырь — место притяжения паломников со всей России.

На обратной стороне карандашом автор подписал название картины, свое имя, фамилию и год своего рождения: «Хмылев Александр Михайлович, 1919. Валдайское озеро зимой. 35x25». А затем уже чернилами сделал дарственную подпись: «На добрую память Михаилу Афанасьевичу от Саши Хмылева».

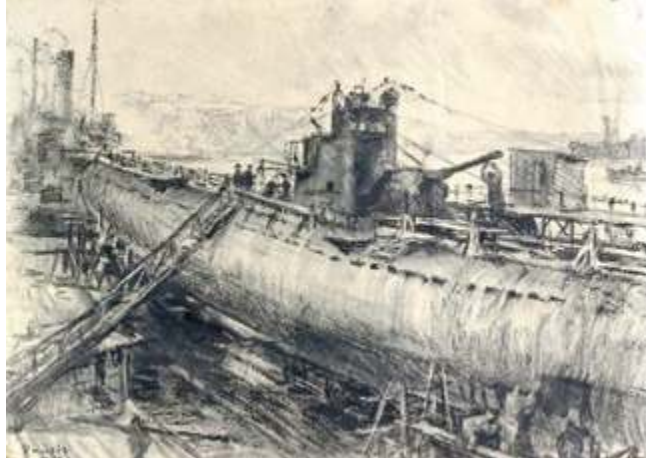
Ольга Александровна Баранова, кандидат сельскохозяйственных наук, заместитель директора по научной работе (1972–1994) НИИС имени М.А. Лисавенко, большой знаток биографии Михаила Афанасьевича, мне пояснила:

— Лисавенко и художник Хмылев были хорошо знакомы, в шестидесятые годы Александр Михайлович Хмылев вместе с семьей приезжал в Барнаул и гостил на опытной станции в доме Михаила Афанасьевича Лисавенко. А дружба их началась намного раньше. В пятидесятые годы, когда из Горно-Алтайска художник



Александр Хмылев. Валдайское озеро зимой. 35x25. Музей НИИС имени М.А. Лисавенко





Александр Хмылев. **Ремонт подводной лодки.**
1944



Александр Хмылев. **Летчик, лейтенант Матвеев Николай Егорович.** 1944

Хмылев поехал учиться в Ленинград, Лисавенко помогал ему деньгами. Об этом свидетельствует их переписка. В личном архиве Михаила Афанасьевича есть письмо от Хмылева, где тот просит выслать ему 800 рублей на учебу. Я, когда это письмо прочитала, первое, что подумала: «В советские годы это деньги-то не маленькие! У начальника опытной станции Лисавенко зарплата была намного меньше, рублей 400». Но тут читаю очередное письмо от Хмылева: «Спасибо, Михаил Афанасьевич, деньги получил». Получается, Михаил Афанасьевич нужную сумму ему отправил. Поддерживал художника как родного.

Лисавенко был человеком очень чутким, внимательным к людям, и действительно часто помогал талантам, которые нуждались в опеке.

САША

Одна из самых полных биографий художника Александра Хмылева собрана и опубликована на сайте

Тверского областного отделения Союза художников России. Из нее мы узнаем о тяжелой юности Александра Хмылева. Он родился в Бийске в многодетной семье учителя сельской церковно-приходской школы. Отец умер, когда Саше было одиннадцать лет. Материальное положение семьи было тяжелым, Сашу взял на воспитание старший брат. В 1932 году Хмылевы переезжают из Бийска в Ойрот-Туру (сегодня — Горно-Алтайск), здесь будущий известный художник окончил в 1937 году десять классов. Еще во время учебы Саша Хмылев устраивается на работу: в 1934 году его принимают на ставку художника Областного Совета физкультуры. Мальчик оформляет разные стенды и стенгазеты. Летом 1934 года Хмылева нанимают художником в археологическую экспедицию (с 1934 года на Алтае начинается свои исследования комплексная Саяно-Алтайская археологическая экспедиция Государственной академии истории материальной культуры и Государственного исторического музея под руководством С. В. Киселева и Л. А. Евтюховой). Попасть в такую поездку было не просто, талантливого паренька мог порекомендовать экспедиции известный в Ойрот-Туре художник Григорий Иванович Гуркин (Чорос-Гуркин). Известно, что Хмылев называл Чорос-Гуркина своим учителем.

Заметим, Григорий Иванович Гуркин хорошо знал Михаила Афанасьевича Лисавенко. Художник был увлечен садоводством. Сад Гуркина в селе Анос Лисавенко посетил летом 1933-го, как только переехал в Ойрот-Туру. Алтайский художник подарил селекционеру шесть своих картин, Лисавенко бережно хранил их. В 1937 году Григорий Иванович попал под репрессии и был расстрелян. В 1958 году, после реабилитации Чорос-Гуркина, Михаил Афанасьевич передал все картины художника в Алтайский краеведческий музей.

Скорее всего, Лисавенко познакомился с юным художником Хмылевым как раз в начале 1930 годов. Михаил Афанасьевич часто проявлял отцовскую заботу к окружающим его детям. Единственный родной сын Лисавенко, Афоня, умер в возрасте пяти лет от скарлатины. Это случилось еще в Ачинске (Лисавенко приехал на Алтай из Красноярского края). Первая жена Михаила Афанасьевича, Зинаида Титовская, сбежала от него с офицером. Малолетнего сына он воспитывал в одиночку, приходилось брать мальчика с собой на работу, в одной из поездок они попросились в дом переночевать, а там оказался больной скарлатиной — в те годы медицина плохо лечила это инфекционное заболевание. Афоня заразился и умер буквально на руках у отца.

Со второй супругой, Евдокией Спиридоновной, Михаил Афанасьевич познакомился через ее сына Шуру. По одной из семейных легенд, мальчик играл рядом с усадьбой родителей Лисавенко, Михаил Афанасьевич увидел ребенка того же возраста, что и его умерший сын, сердце екнуло, а потом узнал, что мать мальчика — вдова. Познакомились, так и образовалась их семья.

Еще один штрих. Примечательную историю о невероятной чуткости Лисавенко к детям мне рассказала Мария Павловна Фатерина, она работала фотографом на Алтайской опытной станции. В командировках по району края Михаил Афанасьевич часто ездил с фотоаппаратом: для селекционера важно сфотографировать плодовые деревья для сортоизучения. И вот после поездок она взялась пленки проявлять, а там — фото деревенской ребятни. Мальчишки увидят человека с фотоаппаратом и лезут в кадр, а Лисавенко никому отказать не может — всех снимает. И главное, он просил ее напечатать эти детские снимки и по почте отправить в тот район, куда ездил.

Легко предположить, что доброй отцовской заботой Михаил Афанасьевич обогрел и юное дарование Ойрот-Туры Сашу Хмылева. Известно, что юноша учился в Ойротской областной художественной школе, которая была организована самим Чорос-Гуркиным и располагалась на втором этаже Ойротского краеведческого музея. Окончив десять классов общей школы и художественную школу, Хмылев в 1938 году отправляется в Омск, где поступает на живописное отделение Омского художественного училища. В 1940 году, в возрасте 21 года, его призывают в армию, потом начинается Великая Отечественная война, и Александр Хмылев попадает на фронт.

1918 ИЛИ 1919?

Во многих официальных источниках (в том числе и на сайте Тверского областного отделения Союза художников России) почему-то указано, что Хмылев родился в 1918 году. Однако на картине в подарок Лисавенко он

художественного оформления. В течение трех последних месяцев этого года товарищ Хмылев, проявляя исключительное упорство, не считаясь ни с какими трудностями, оформил 161 эскиз, изобразив в них героические подвиги участников противовоздушной обороны города Мурманска. Будучи участником смотра художественных дарований воинов ПВО в Москве, за высоко одержанный талант был награжден именными часами. Товарищ Хмылев достоин награждения орденом Красной Звезды. 25 декабря 1944 года».

Кстати, более 100 работ Хмылева, посвященных Великой Отечественной войне, выполненных на фронте карандашом, сейчас хранятся в Мурманском областном краеведческом музее.

В 1946 году Александр Хмылев возвращается в Горно-Алтайск, пишет здесь много картин, участвует в выставках, входит в правление Союза советских художников Алтайского края. В архиве я нашла характеристику на Хмылева, написанную в 1948 году:

Удостоверение № 1 командования 1 корпуса противовоздушной обороны, выданное старшему сержанту Хмылеву А. М. Филиал Государственного бюджетного учреждения культуры Тверской области «Тверской государственной объединенный музей» — Тверской краеведческий музей (золотой музей ГБУК ТГОМ)



своей рукой написал — 1919. Еще одно доказательство, что Хмылев родился в 1919 году, мы нашли в оцифрованных военных архивах. В 1944 году мастера по орудиям 28-й Отдельной зенитно-артиллерийской бригады ПВО А. М. Хмылева представили к награде орденом Красной Звезды, и в этом документе записано, что наш земляк родился в 1919 году. То, что это именно художник Хмылев, а не однофамилец, сомнений нет. Вот цитата из награжденного листа: «За время пребывания в 28-й Отдельной зенитно-артиллерийской бригаде ПВО товарищ Хмылев выполнял обязанности художника. В своей работе показал много творчества, изображая боевую работу расчетов во время отражения налетов вражеской авиации. Много трудился в подразделениях по оформлению наглядной агитации землянок и ленкомнат бойцов. Работу проводил в боевых условиях подразделений и при бомбежке с воздуха, проявляя спокойствие и выдержку. Особо следует отметить его работу по оформлению витрины "Зенитчики заполярья", которая, находясь в гарнизонном ДКА, вызывает восхищение по качеству своего

«Товарищ Хмылев А. М. принимает самое активное участие в творческой и общественной жизни Алтайского ССХ. Он участник всех проводимых в крае художественных выставок. За работы, представленные на Всесибирской выставке 1947 года, был премирован. В настоящее время Хмылев деятельно готовится к очередным краевой и Всесоюзной выставкам 1949 года. Неустанная, кропотливая работа над собой, высокая требовательность к себе и несомненные способности выдвинули товарища Хмылева в ряды лучших художников края. На краевой конференции художников в декабре 1948 года Хмылев избран членом правления Алтайского ССХ».

В тяжелые послевоенные годы даже талантливому художнику с Алтая было непросто перебраться в Ленинград на учебу. Поэтому поддержка Лисавенко пришлась очень кстати. Символично, что известный селекционер помогал расцветать не только яблоням, но и талантам. Возможно, в фондах Михаила Афанасьевича хранятся и другие картины Хмылева — молчаливые свидетели дружбы художника и селекционера. ■