

Выставка «Евсей Моисеенко и художники ленинградской школы», посвященная 105-й годовщине со дня рождения мастера, работает в Барнауле. Творчество одного из популярных мастеров изобразительного искусства XX века ленинградского художника Евсея Евсеевича Моисеенко критики определяют как «поэзию, которую можно видеть»

Ленинградская школа

текст **Наталья ЦАРЁВА**

Выставка открылась 12 августа в канун дня рождения живописца в Государственном художественном музее Алтайского края (ГХМАК). Моисеенко родился 15 августа 1916 года в деревне Уваровичи Гомельского уезда в Белоруссии. Вся его непростая жизнь — это служение искусству. Творческая биография уместается в несколько строчек: мальчишкой уехал учиться искусству в Москву, окончил Московское художественно-промышленное училище имени М.И. Калинина (1931–1935), а затем был Ленинград и учеба в институте живописи, скульптуры

и архитектуры имени И.Е. Репина (1935–1941, 1945–1947) на факультете живописи (мастерская А.А. Осмеркина). С этим городом и с этим вузом художник навсегда связал свою жизнь. С 1948 года Моисеенко становится участником ленинградских художественных выставок. С 1958 по 1988 преподает в институте, который сам окончил. В 1963 году он становится профессором и руководителем персональной творческой мастерской живописи. В 1970 году ему присваивают звание народного художника СССР, он получает Ленинскую (1974) и Государственную (1983) премии, его избирают академиком АХ СССР. Моисеенко воспитал целую плеяду блистательных учеников, ярких представителей ленинградской школы.

В экспозиции — 29 живописных произведений и семь скульптурных работ известных художников, принадлежавших прославленной ленинградской школе. Среди экспонентов выставки друзья и коллеги художника, его ученики, выпускники ленинградских художественных учебных заведений. Это известные мастера: Юрий Непринцев, Андрей Мыльников, Борис Угаров, Вячеслав Загонек, Виктор Орешников, Виталий Тюленев, Рашид Доминов, Любовь Костенко, Гиви Никурадзе, Вениамин Сидоренко и другие.

Но в центре экспозиции три работы Евсея Моисеенко. Темы революции и Гражданской войны были основными в творчестве Моисеенко. Он создает поэтические образы, пронизанные философскими размышлениями о героической эпохе. Этапным произведением Евсея Моисеенко стала картина «Красные пришли» (1961). Эскиз картины 1960 года (холст, масло, 58x111) хранится в собрании ГХМАК, и это главная работа экспозиции. Около пяти лет художник вынашивал идею произведения, собирал материалы, делал натурные зарисовки, этюды, писал портреты бойцов, работал над общей композицией картины. Несмотря на реалистический характер произведения, его замысел близок к романтизму. Перед зрителем на первом плане — всадники, несущиеся на лошадях по деревенской улице. Это символ эпохи, торжественный манифест нового времени. В каждом мазке мастера чувствуется темперамент, невероятная свобода движения. Эмоциональное



Виталий Тюленев. Осенние эпифании. 1975. Холст, масло. 120x100



Евсей Моисеенко. **Натюрморт с бегонией.** 1970.
Холст, масло. 60x50



Любовь Костенко. Автолавка в деревне. 1978. Холст, масло. 160х180

напряжение подчеркнуто звучным колоритом, основанным на контрастном сочетании красного, белого и коричневого цветов.

Творчество Евсея Моисеенко многогранно. Ему были интересны и подвластны все направления живописи. Он писал удивительно тонкие лирические пейзажи. В собрании музея хранится «Ленинградский дворик» (1970, холст, масло, 50х50) — вид на город из мастерской художника. Художник неоднократно писал этот мотив в разное время года и суток, чуть меняя угол зрения, настроение или эмоциональный строй. Но пейзаж за его окном оставался подчеркнута ленинградским, с цветными брандмауэрами и рядами окон в соседних домах, отражающих в своих стеклах неяркий северный свет.

Не менее интересны натюрморты мастера, такие как «Натюрморт с бегонией» (1970, холст, масло, 60х50). В каждой своей работе Евсей Моисеенко был ярким живописцем, художником, над искусством которого не властно время.

Видная роль в становлении ленинградской школы принадлежала известным русским художникам и педагогам, тем, кто учился в академии художеств. Наиболее известные ученики Ильи Репина, Павла Чистякова, Архипа Куинджи. Александр Осмеркин один из них, именно он был учителем Евсея Моисеенко.

Наставником Виктора Орешникова был Кузьма Петров-Водкин. И хотя Орешников не следовал стилю своего учителя напрямую, именно от него он получил любовь к классическому искусству, его простоте и чистоте линий. Художником, умеющим воспеть гений чистой красоты, считали его современники. Из этого ряда «Портрет Оли Орешниковой». В нем есть изящество и грация, которые нечасто можно встретить в современных портретах.

Андрей Мыльников был учеником Игоря Грабаря. По живописной манере автор близок к живописи

Константина Коровина и Валентина Серова, к традициям русского импрессионизма. Андрей Мыльников — прирожденный пейзажист. В его произведениях гармонично соединились традиции реалистической живописи и русского символизма. Его работы отличаются свежестью палитры и чистотой цвета, таковы «Теплый день» (1974), «Венеция» (1964), «В парке» (1973) из собрания ГХМАК.

Не менее интересно и многогранно творчество художников следующих поколений, учившихся уже

Андрей Мыльников. Теплый день. 1974. Холст, масло. 52х66,5



у Моисеенко и Мыльникова, Орешникова и Непринцева. Ленинградские искусствоведы отмечают, что ленинградская художественная школа находится под влиянием сложных и порой противоречивых традиций, однако отмечена сочетанием черт гражданственности, гуманизма и высокой культуры. На нее влияет классическая архитектура города, его литература и театр, особое поэтическое своеобразие городского пейзажа.

Уже первые работы Виталия Тюленева, где первоначально прослеживалась ориентация на творчество учителя — Евсея Моисеенко, привлекли к себе пристальное внимание. Однако Тюленев, отдавая дань академической школе, открыл свою художественную систему, которая зиждилась на иносказании, метафоре, гиперболе. Язык этот был сродни поэзии, что превращало живописные холсты Тюленева в «изобразительные стихи».

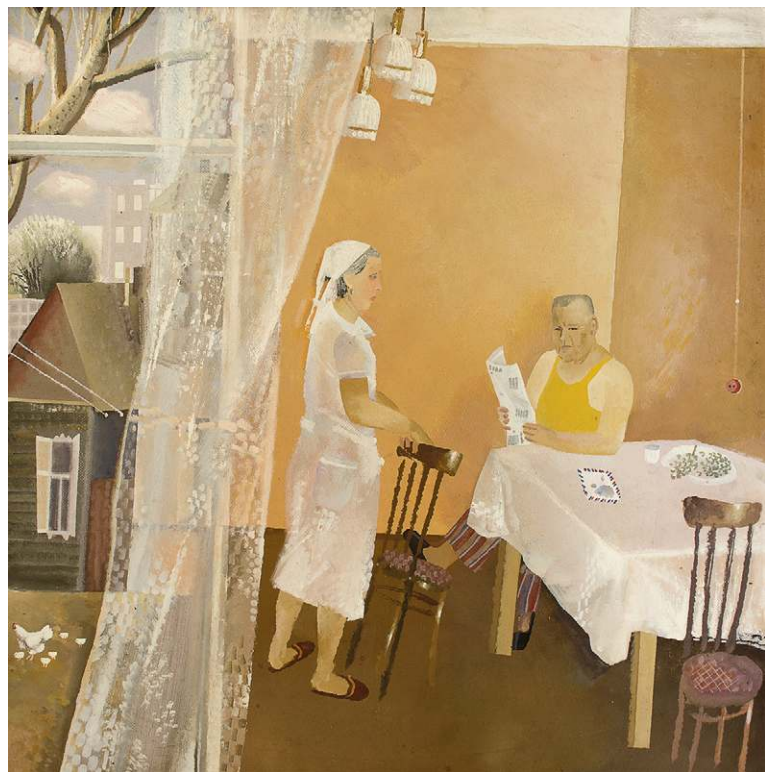
«Как-то на рыбалке, следя за поплавком, — вспоминал художник, — я вдруг обнаружил, что он плывет не по воде, а по небу, отраженному среди луны и первых звезд, пересекает перевернутые дома и деревья. И тогда я почувствовал, что и сам я нахожусь в этом реальном и нереальном мире, где две луны: вверху, на привычном месте, и внизу, между бревен плота, и утки летят на зорьке надо мной и под ногами. Мне захотелось извлечь поэзию из этого парадокса». Вот так рождались его картины с многоплановым содержанием, сюжетами, пробуждающими сложные ассоциативные переживания: «Антоновские яблоки» (1980), «Костер на перевале» из цикла «Прощай, Камчатка» (1976–1985), «Осенние этюды» (1975).

Еще один автор, о котором хочется непременно сказать, — Любовь Костенко. Художница одинаково увлечена и пейзажами, и натюрмортами, и жанровыми сценами, она создает и абстрактные композиции. Остро выразительный пластический язык ее живописных работ притягивает и завораживает. Костенко свойственна импровизационная манера письма, в которой четкие стремительные линии гармонично сливаются с объемными и легкими формами. Будучи мечтателем и оптимистом, художница насыщает картины светом и цветом, наполняя их мощной энергией, способной зарядить все пространство вокруг. Свой необычный стиль художница называет «любизм». «Автолавка в деревне» (1978) — подсмотренная будничная сценка. В центре внимания Любови Костенко — человек с точно схваченным, присущим только ему характером, нередко шаржированным, при этом исполненный удивительно чувственным живописным языком и даже с какой-то особой ироничной элегантностью образа.

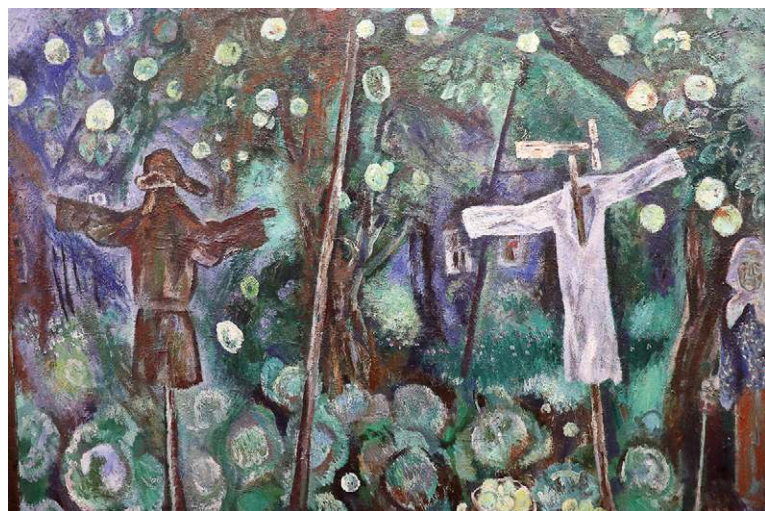
Другой экспонент выставки — заслуженный художник России Рашид Доминов, художник театра. В 1972 году он окончил Ленинградский институт живописи, скульптуры и архитектуры имени И. Е. Репина. Черпая вдохновение в искусстве театра, миниатюрах и орнаментах Востока, живописи раннего итальянского Возрождения, Рашид Доминов создает иллюзорный мир, в котором немислима обыденность повседневно. В центре его искусства отстраненное любование природой, человеком, городом. «...Сегодня я рисую берег, который видел в детстве, солнечный зайчик на открытой веранде, дверной проем, в котором виден стол, покрытый белой скатертью, перила деревянной лестницы. Я счастлив тем, что в процессе работы люди, которых уже нет, снова оказываются рядом, живут вместе со мной» («Портрет родителей», 1979).

На выставке представлена интересная скульптура. Ее автор Вениамин Сидоренко как скульптор начинал на Алтае, но после окончания художественного

училища в городе на Неве живет и творит в Ленинградской области. Художник успешен в разных видах скульптуры — монументальных образах, станковых композициях, портретах, медалях и камнях. Основными темами в медальерной пластике и скульптурных произведениях Сидоренко являются исторический портрет, античные и библейские сюжеты в современной авторской трактовке. Особое место в творчестве скульптора занимает образ А. С. Пушкина. В экспозиции семь произведений Вениамина Сидоренко. Они выполнены мастером в особенной, присущей только ему индивидуальной манере, которая вместе с чистотой, ясностью, насыщенностью пластической формы передает внутреннюю содержательность образа. ■



Рашид Доминов. **Портрет родителей.** 1979.
Картон, темпера, гуашь. 80x70



Виталий Тюленев. **Антоновские яблоки.** 1980.
Холст, масло. 135x144