



Т. Небиеридзе и Л. Звонарёва,  
декабрь 2021, Геленджик

жизнь была тесно связана с геленджичанкой Еленой Ипполитовной Мроз и самим городом Геленджиком.



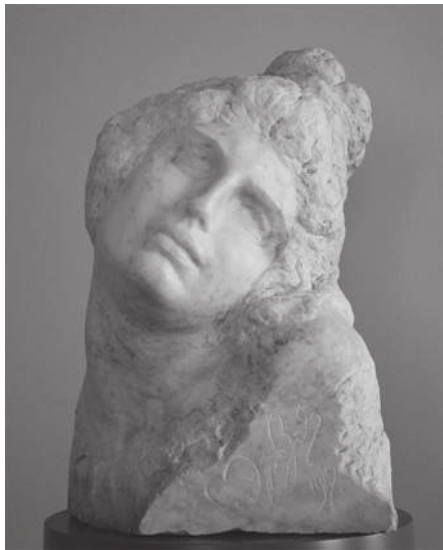
Мария Мроз, Степан Эрзя,  
Елена Мроз (20-е годы XX в.)

**В** 2021 г. исполнилось 145 лет со дня рождения выдающегося скульптора XX века — «русского Родена» — Степана Дмитриевича Эрзы (Нефёдова) (27.10 [8.11] 1876–24.11. 1959). Его творческая и личная

Елена Мроз... Произносишь это имя и перед мысленным взором возникают образы эрзиевских скульптур «Калипсо», «Спокойствие», «Мечта», «Ева», поражающие лиричностью, одухотворённостью и

**Тамилла Анатольевна Небиеридзе** — старший научный сотрудник Геленджикского историко-краеведческого музея, Заслуженный работник культуры Кубани. Живёт в Геленджике.

выразительностью. Эрзя создал эти уникальные скульптуры, когда в его жизнь вошла Елена, и на долгие годы стала его музой, ученицей и возлюбленной.



С. Эрзя. Калипсо. Мрамор, 1917



С. Эрзя. Спокойствие. Мрамор, 1919

Елена Ипполитовна родилась в интеллигентской семье, в 1896 г. 1 июля по ст. ст. (14 июля по н. ст.) в городе Ростове-на-Дону. Закончила городскую женскую гимназию и детскую художественную школу. В 1914 г. уехала в Москву, где стала учиться мастерству скульптора в студии А. С. Голубкиной. На следующий год познакомилась с Эрзеей и стала его ученицей. В 1916 г. они приехали в Геленджик на летний отдых. Впоследствии скульптор говорил Елене: никогда в жизни он не жил так вольно и беззаботно, как в Геленджике.

После Октябрьской революции 1917 г. Елена сопровождала скульптора в поездке на родину — в село Баево Симбирской губернии, а затем на Урал, где они жили в селе Мраморском. Вместе работали над осуществлением ленинского плана создания монументальной скульптуры в Екатеринбурге. В 1921 г. они вновь приехали в Геленджик, взяв с собой учителя С. Эрзи — русского скульптора Сергея Михайловича Волнухина (тяжело заболев в дороге, он вскоре умер в Геленджике).

В это время Степан Дмитриевич работал над деревянной скульптурой «Летящий»: материалом для неё послужила древесина кавказского дуба. Настроение у него было ужасное (умер друг и учитель) и единственное, что его могло утешить, была работа. Елена Ипполитовна писала впоследствии: «Мы мало с кем встречались, Степан Дмитриевич любил работать в саду, сделал из дуба скульптурную фигуру, назвал её «Летящий».

Эта скульптура (1922), рождённая из кавказского дуба, — результат вдохновенного порыва художника. Наделённый неиссякаемой фантазией, Степан Дмитриевич представил скульптуру в образе мифического существа с головой юноши, склонённой к правой руке, левая заложена за спину. Глаза «Летящего» закрыты, он находится в состоянии покоя, но, несмотря на это, от скульптуры исходит ощущение полёта: поток воздуха словно несёт его... Ощущение присутствует благодаря пластическому решению скульптором образа, фактуре древесины и обработке материала. Облик юноши полон печали и грусти. Возможно, это образ «души» недавно покинувшего Эрзю учителя и друга, перешедшего в другой мир. Или образ Морфея — бога сна, приходящего к людям, принимая разные образы и пробуждая в их душах мечту о несбыточном...



С. Эрзя. Летящий. Кавказский дуб, 1922

Прожив в Геленджике до глубокой осени, Елена Мроз и Степан Эрзя переехали сначала в Новорос-

сийск, затем в Батуми. В 1924 г. С. Эрзя принимает заказ на украшение скульптурами фасада Дома Союзов горняков Азербайджана в Баку.



Дом Союза горных рабочих в Баку

Елена помогала учителю в работе над его оформлением, созданием фигур горняков и участвовала в деятельности Высшей художественной школы в 1923–1925 гг. Уезжая из Баку, они расстались.

Елена вернулась в Геленджик, прожив в нашем городе четыре года, работая над проектами парковых скульптур для украшения здравниц курорта. В Новороссийске сделала бюст Фрунзе и два скульптурных портрета краснофлотцев. В 1930 г. она уехала в Москву, приняла участие в оформлении сельскохозяйственной выставки (ВСХВ). В 1937 г. стала членом Союза художников СССР. Некоторое время жила в Грозном, затем

вернулась в Москву, где на протяжении многих лет жила и работала. Постоянно участвовала в выставках. Создала произведения: «Балерина», «Хореографический этюд», «Отдых», «Девушка с лотосом», «Скрипачка», «Партизанка», «Мир Вьетнаму», «Светлана», «Мордовка» и другие. В её работах чувствуется влияние Эрзи: они обладают той же пластикой, мягкостью и гибкостью линий, яркой образностью, прекрасным использованием фактуры материала, мастерством передачи душевных движений. В них видно то же умение тонко передавать различные типы женской красоты.



Мроз Е. Балерина, 1966

После возвращения С. Д. Эрзи в СССР из Аргентины в 1951 г., они часто встречались. Елена Ипполитовна

нежно заботилась о нём. Вместе с Еленой Ипполитовной жила её сестра Мария Ипполитовна. Они часто приглашали Степана Дмитриевича на обед (в фондах геленджикского музея хранится записка: Елена и Мария приглашают его отобедать). Встречаясь, часто вспоминали дни ушедшей молодости. Но вместе жить не стали — долгие годы разлуки отдалили их друг от друга, сказались разные взгляды на жизнь, различные менталитеты. 12 января 1984 г. Елены Мроз не стало.



Е.И. Мроз, 70-е годы XX в.

Геленджичане признательны Елене Мроз за то, что благодаря ей, Степан Эрзя почтил присутствием наш город, и в истории Геленджика запечатлено имя великого скульптора. Дом в Геленджике, где жил Эрзя, принадлежал родителям Елены Мроз. В 1907 г. они приобрели участок, и через два года была построена дача. Дом утонул в зелени, декоративное озеленение сохранилось до конца XX в.

Первоначально семья выезжала на летний отдых, а когда дочери Елена и Мария разъехались, роди-



Дом семьи Мроз в Геленджике

тели переехали в этот дом на постоянное место жительства. Хозяйкой дома была Мария Валерьяновна, мать Елены (в девичестве — Питриковская), принадлежавшая к семье ростовской интеллигенции. Была образована, энергична, увлекалась искусством. После замужества посвятила себя воспитанию дочерей. Видимо, любовь к искусству и творчеству девочки унаследовали от матери. Помимо семьи, она занималась общественной деятельностью: была председателем «Общества помощи малоимущим ученицам женской гимназии» в Ростове-на-Дону. Оказывала большое влияние на детей. Не препятствовала и с вниманием относилась к их желанию посвятить себя искусству.

Отец Елены, Ипполит Иванович, штурман 1-го и капитан 2-го разряда торгового флота на Чёрном и Азовском морях, по роду деятельности почти не бывал дома. Выйдя в отставку, Ипполит Иванович с женой переехал в Геленджик на постоянное место жительства. Его судьба трагична. После смерти жены Марии Валерьяновны (в 1923 г.) он жил в Геленджике один. По доносу был репрессирован. В Геленджикском музее хранится копия личного дела № 449 на Ипполита Ивановича Мроз, составленного 38-м погранотрядом ВОГПУ. Из доноса видно, как происходила расправа над человеком: «Мроз Ипполит — лишенец без определённых занятий. Имел в Геленджике крупное дачевладение,



которым пользовался до 1930 г. Жил исключительно на нетрудовые доходы от сдачи в аренду комнат. Антисоветски настроен и ведёт разговоры исключительно антисоветского порядка, увязывая эти разговоры с последними событиями. Связан с контрреволюционными элементами. Ведёт разлагательную работу среди трудящихся города, дальнейшее пребывание Мроз И.И. в пограничной полосе невозможно. С чем войти в ходатайство в соответствующие органы». Этот документ написан, видимо, малограмотным человеком, но отражает то страшное время, когда честного, интеллигентного человека в 70 лет по доносу могли арестовать ни за что и посадить в тюрьму... Он умер в Кемеровской области, в Тевризской тюрьме.

Старшая сестра Елены — Мария — балерина, закончила хореографическое училище по классу балета, преподавателем которого был Михаил Михайлович Мордкин — артист императорских театров в Москве. В 20-е годы XX века Мария приезжала на гастроли в Новороссийск с театром «Гротеск», выступала на сцене городского театра «Рекорд» в Геленджике. Некоторое время Мария Ипполитовна жила в нашем городе и вела балетный класс в помещении театра. Долгое время проживала в Батуми и других городах нашей страны. В последние годы жизни поселилась с сестрой Еленой в Москве.

Это была дружная семья, сразу принявшая и обогрившая Степана Эрзью. После смерти матери, Марии

Валерьяновны, дом унаследовали Елена, Мария и их отец. Но Ипполит Иванович был репрессирован, а судьба дочерей сложилась так, что они утратили права на родительский дом. Он был национализирован и стал одним из корпусов местного санатория им. М. В. Ломоносова. Затем это здание по ходатайству геленджикского музея взято на учёт как памятник истории местного значения с охранной зоной 0,25 га. В 1986 г. была установлена мемориальная доска с информацией: в этом доме в 1916 и 1921 гг. останавливались великие скульпторы России — С. Д. Эрзья и С. М. Волнухин. На базе бывшего дома семьи Мроз был запроектирован мемориально-выставочный комплекс, предназначенный стать центром художественной культуры Геленджика. В 90-е годы XX в., в период экономического кризиса и реформ в России, планы музея нарушились. Финансирование прекратилось. Шли годы... Здание начало рушиться, и утрачено навсегда. Эти обстоятельства погубили прекрасные замыслы. Но, несмотря на все невзгоды, дух Эрзьи незримо присутствует в нашем городе, озарив жизнь Елены и её семьи своим гением. Геленджичане всегда помнят о великом мастере, оставившем неизгладимый след в истории города. В год 130-летия со дня рождения С. Эрзьи состоялось торжественное открытие второй мемориальной доски на месте бывшего дома семьи Мроз. В 2016 г. в городском музее открыта выставка «Скульптор Эрзья, Елена Мроз и Геленджик. Встреча че-



На фестивале «Диалоги со временем», октябрь 2021 г.



Выставка Эрзи в музее Геленджика

рез столетие». В 2021 г. администрацией города, геленджикским музеем при участии Международного фонда искусств имени С. Д. Эрзи (Москва), Мордовского Республиканского музея изобразительных искусств им. С. Д. Эрзи (Саранск) проведён масштабный двухмесячный фестиваль искусств «Диалоги со временем», посвящённый жизни и творчеству Сте-

пана Эрзи и Елены Мроз.

В настоящее время руководство города вместе с музейными сотрудниками, архитекторами и ландшафтными дизайнерами работают над созданием Парка скульптур «русского Родена» Степана Эрзи в Геленджике. Надеемся: в ближайшее время этот проект будет успешно реализован.