

*Под циркуль вокруг — земная крепь.  
На версты — не примериться!  
Во все концы — донская степь,  
Ковыль волнами стелется...*

А.Т. Синюк

**В**ерхнемамонская земля — одна из малоизученных в археологическом отношении территорий Воронежского края. Казалось бы, широкий Дон с его притоками, богатыми сочной травой луговыми поймами, типчаково-ковыльным разнотравьем степных водоразделов — вот уж где обжиться и охотникам, и рыболовам, и земледельцам, и скотоводам! В чем же причина такого положения дел?

Надо сказать, что подобная «участь» досталась не только верхнемамонской земле, но и поворинской, панинской, терновской, новоусманской... Причины разные, и все они как бы «оправдывают» исторически недостаточный интерес к археологическим объектам этого края со стороны исследователей и местных энтузиастов, кто бы инициировал и «подталкивал» этот процесс в позапрошлом и прошлом столетиях. Такие люди, к примеру, волею судеб оказались втянутыми в исследования Острогожского края. Так, предводитель уездного Коротоякского дворянства Л.М. Савелов еще в конце XIX — начале XX веков живо интересовался археоло-

гией, искал, наносил на карту найденные им археологические памятники<sup>1</sup>, выступал с докладом на Российском археологическом съезде. Российские археологи А.А. Спицын, Н.Е. Макаренко еще в дореволюционное время бывали в этом крае, проводили раскопки, публиковали итоги исследований, втягивая в круг научных интересов местную общественность, ученых. В наше время успешно стираются «белые пятна» на археологической карте Таловского района. Благодаря усилиям местных энтузиастов, заинтересовавших органы власти, ежегодно работает школьный полевой археологический лагерь «Возвращение к истокам», проводятся раскопки, в которые вовлечены и школьники, и учителя. Не на словах, а на деле идет планомерная работа по исследованию древней истории края, пропаганде научных знаний, активизации познавательной деятельности учащихся.

В итоге в отдельных территориях области наблюдается следующая картина: пока где-нибудь не обрушится берег реки и не покажутся кости диких животных, пока при хозяйственных работах не найдется что-то необычное, до тех пор нет и местной археологии.

Это вовсе не значит, что в крае мало или отсутствуют вовсе археологические памятники. Конечно, они есть, и их немало. И самых разных эпох. В том числе и на мамоньей земле. Мамонты когда-то здесь точно водились, и охотники на них обитали (Дон!). Было здесь место и для древних рыболовов каменного века, использовавших костяные и каменные орудия для добычи рыбы. И грозные колесницы кочевников бронзового века с воинами-лучниками проносились степными кораблями по бескрайним ковыльным волнам. И неисчислимые табуны лошадей, отары овец вытаптывали здесь донскую степь во времена Золотой Орды... Вот только археологических страниц большой книги прошлого времени мало, а что известно, так то лишь небольшая толика...

Но, читатель, не все так безнадежно! Масштабы археологических исследований расширяются каждый год. Наступит время, когда древняя история Верхнемамонской земли раскроется перед нами во всей своей широте и красе, будто Дон, нежданно представший перед путником на широком извилистом повороте... (Рис. 1)

## СЛУЧАЙНЫЕ НАХОДКИ И... САМЫЕ ДРЕВНИЕ

На сегодня самыми древними свидетельствами жизни человека на Верхнемамонской земле можно считать каменные орудия, найденные при хозяйственных работах на одном из подворий села Гороховка и попавшие в руки археологу В.В. Степкину, который проводил археологическую разведку в Павловском и Верхнемамонском районах в 90-е годы прошлого века. Это *ножевидная пластина, скребок*, а также *наконечник стрелы*. Судя по технике обработки камня, форме изделий, относятся они к эпохе неолита — нового каменного века, который датируется для донской территории VI–V тыс. до н.э. Это было время появления глиняной посуды, ткачества, скотоводства и земледелия, новых способов обработки камня. Все найденные орудия сделаны из кремня.

**Краткая справка.** *Кремень* (не путать с кремнием, химическим элементом таблицы Менделеева) — минеральное образование из кремнезема. Кремень обладает твердостью, прочностью и одновременно легко раскалывается. С заготовки куска кремня одним ударом можно было сколоть длинную пластину в виде ножа («ножевидная пластина» по терминологии археологов), заготовку для будущего скребка, которым обрабатывали шкуры живот-

<sup>1</sup> Под археологическими памятниками понимаются материальные остатки мест древних поселений, погребений (курганы, бескурганые могильники), культовые сооружения («каменные бабы», мавзолеи и др.).



Рис. 1

ных, или заготовку для будущей стрелы. Вторичная обработка изделия называется «ретушированием», когда другим камнем или роговой заготовкой откальвали с будущего изделия мелкие чешуйки, придавая ему необходимую форму и острые края.

Скептикам, которые с недоверием или пренебрежением относятся к кремневым орудиям, скажем об их прочности: один кубический сантиметр гранита выдерживает нагрузку от 600 до 2600 кг, песчаника — от 300 до 700 кг, кварцита — от 1200 до 2400 кг, а кремнь — до 8000 кг! Орудия из него почти не уступают по прочности стальным! Не удивительно, что изделия из кремня окончательно были вытеснены из обихода древних народов только с развитием металлургического производства. Но еще долго, и в эпоху медно-каменного века — энеолита (IV — первая половина III тыс. до н.э.), и в эпоху бронзы (вторая половина III—II тыс. до н.э.) каменные орудия из кремня использовались в военном и производственном деле. А почему не использовать, если стрела с кремневым наконечником, выпущенная из индейского лука, пробивала кольчугу завоевателя-испанца во времена Колумба на глубину двух колец! А нынешние экспериментаторы брошенными копьями с кремневыми наконечниками пробивали насквозь деревянную доску толщиной 1 см и три слоя оленьей кожи, набитой на нее! (Рис. 2)

Найденные изделия свидетельствуют о том, что здесь, у с. Гороховка, возможно, находилось поселение древних людей эпохи неолита. Археологи из Воронежского педуниверситета пытались найти на месте находок другие свидетельства жизни обитателей здешних мест неолитической эпохи, но... не нашли. Пока не нашли... Древняя история не так просто дается ее исследователям, и загадка горохововской стоянки остается. Пока остается...

Широкие научные исследования в Верхнемамонском крае были проведены в 80-е годы прошлого столетия, когда начинается история интенсивных археологических разведок в Воронежской области<sup>2</sup>. Тогда в эпоху СССР была разработана программа выявления и постановки на учет археологических объектов — курганов, поселений и других памятников. Итогом этой большой работы должен был стать «Свод памятников истории и культуры СССР». Благородная идея не осуществилась из-за банальной и хорошо знакомой нам и сегодня причины — не хватило денег. Тем не менее, на карту многих районов области были нанесены археологические памятники разных эпох, в том числе и карту Верхнемамонского района — 44 археологических объекта. Посмотрим, какую информацию они нам дают. При этом заметим, что найденный археологический памятник, будь то курган или место, где жили люди в прошлом, сами по себе еще мало что говорят. До раскопок о погребенных в курганах ничего не известно, и находки на месте поселения — лишь капля в море той информации, которая хранится в толще земли. А число раскопанных археологами объектов в Верхнемамонском крае можно пересчитать по пальцам одной руки.

Большинство найденных археологических памятников — места поселений древних людей эпохи бронзового века (вторая половина III–II тыс. до н.э). Следы их пребывания отмечены у сел Верхний и Нижний Мамон, Гороховка, Осетровка, Приречное, Ольховатка, у Бельского кордона, хуторов Лукьянчиков и Донской.

**Поселение эпохи бронзы у озера Круглое.** В 1986 году у с. Ольховатка отряд экспедиции Воронежского пединститута (в настоящее время — педуниверситет) под руководством археолога В.И. Погорелова исследовал участок большого по занимаемой площади поселения эпохи бронзы, обнаруженного в 1984 году в период проведения разведок на территории района. Значительная насыщенность культурного слоя фрагментами глиняных сосудов, костями домашних животных свидетельствовали о долговременном проживании людей у старичного озера Круглое. Причем, раскопки показали, что жили здесь люди в разные периоды бронзового века и принадлежали они разным народам. Кто же обитал здесь?

К сожалению, названия многих племен и народов древности не дошли до нас ни в письменной, ни в устной форме. Археологические же находки сами по себе об их имени не говорят, но по ним можно установить хозяйственные занятия, религиозные взгляды людей прошлого. А в итоге можно найти отличия и в хозяйстве, и верованиях, которые будут показывать, что мы имеем дело именно с разными племенами и народами, пришедшими сюда из разных мест и принесшими разные традиции и обычаи.

Археологи, не имея информации о названиях древних народов, в своей работе применяют понятие «археологическая культура», под которой понимается совокупность материальных признаков (посуда, украшения, погребальный обряд и т.д.), в которых отражена жизнь человеческого коллектива, существовавшего на определенной территории и в определенное время. Археологические культуры называются по именам их первооткрывателей, современных населенных мест, где

---

<sup>2</sup> Под научными археологическими исследованиями понимаются специальные археологические методы поиска, фиксации и интерпретации археологических памятников. Если в руки археологов не попали материальные свидетельства прошлого (предметы вооружения, украшения, глиняная, металлическая посуда и т.д.), но об этих находках имеются сведения местных жителей, то такие данные принимаются учеными во внимание для дальнейших поисков, но научными они не являются. Часто рассказы о зарытых «кладах», «золотых каретах», «сокровищах» и т.д. являются результатом народного творчества, но не отражением реальности.

признаки нашли впервые. Вот и у озера Круглое раскопки привели к открытию трех археологических культур бронзового века, за которыми и скрываются разные племена и народы, обитавшие здесь в разное время.

После себя обитатели поселений оставляли битую посуду, остатки строений, потерянные или поломанные предметы. Много ли можно узнать по этим остаткам? Что останется от заброшенной деревни, хутора, которые были покинуты жителями? Все, что не нужно им в новой жизни на новом месте, попросту говоря, «мусорные кучи прошлой жизни». По мнению некоторых авторитетных ученых, это не более чем 15 процентов той информации, которая когда-то была. Вот и задача не из легких для археолога — по этим маловыразительным остаткам былой жизни находить историческую информацию.

**Катакомбная культура.** Нижний слой поселения у с. Круглое, в котором находились археологические находки, самый древний. Это как в слоеном пироге: то, что внизу — более «древнее», чем то, что находится выше. Именно этот нижний и самый первый слой на поселении показал: здесь первоначально обитали племена катакомбной археологической культуры бронзового века.

**Краткая справка.** *Катакомбная культура* — развитая культура подвижных скотоводов первой половины II тыс. до н.э., занимавшая обширные степные и лесостепные пространства от Волги на востоке до Днепра на западе. Впервые выделена одним из основателей российской археологии В.А. Городцовым в самом начале XX века. Названа так по конструкции погребального сооружения: к овальной или прямоугольной квадратной яме (шахте) сбоку, в одной из стенок делался подбой-пещерка (камера). В нее через ступеньки шел вход, который часто заслоняли бревнами, камнем. Над катакомбой создавали курганную насыпь. Памятники представлены неукрепленными поселениями, бескурганными и подкурганными погребениями. Происхождение племени, стоявших за этой культурой, связывается с южным направлением миграции — Средиземноморьем, хотя многое в этом вопросе является предметом дискуссии среди ученых. Исследователи относят катакомбные племена к носителям индо-иранских языков, а некоторые — с ариями, мигрировавшими в Индию и создавшими там, на местной основе новое культурное образование. (Рис. 3)

Находки катакомбной культуры сравнительно немногочисленны и не отличаются разнообразием (битая посуда, изделия из кремня, кости мелкого и крупного рогатого скота), что неудивительно, ведь это были подвижные скотоводы, долго не стоявшие на одном месте. Археологи выделили в культуре катакомбных племен несколько периодов. Судя по фрагментам глиняных сосудов с поселения, катакомбники здесь жили в поздний период своей истории, примерно в XVII–XVI веках до н.э. Именно для позднего периода характерны определенные орнаменты на сосудах, в частности, так называемый «паркетный орнамент» в виде продолговатых оттисков плоского штампа под углом друг к другу.

**Срубная культура.** Второй слой на поселении оставили племена так называемой срубной культуры.

**Краткая справка.** *Срубная культура* — развитая культура скотоводов второй половины II тыс. до н.э., занимавшей обширные степные и лесостепные пространства от Урала на востоке до Днепра на западе. Впервые выделена В.А. Городцовым в начале XX века. Названа так по конструкции погребального сооружения — срубов, устроенных в прямоугольных или квадратных ямах. Происхождение культуры до конца неясно, многие же считают ее родиной Нижнее Поволжье. Памятники представлены неукрепленными поселениями, бескурганными и подкурганными погребениями. Срубные племена имели развитое комплексное скотоводство, построенное на различных способах содержания скота — стойловое, отгонное, кочевое. По некоторым данным, срубники занимались и земледелием, распахивая мягкие пойменные луга. Высокого уровня достигло бронзолитейное дело. В Аннинском районе у с. Мосоловка археологи исследовали ремесленный поселок срубников, где было обнаружено более 2000 литейных форм и их обломков, в которых отливали топоры, ножи, украшения, косари (короткие бронзовые косы-серпы).



Рис. 2

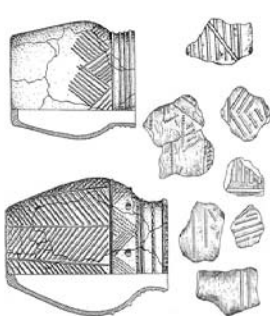


Рис. 3

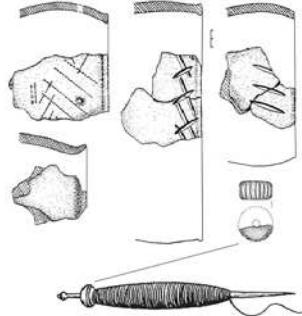


Рис. 4



Рис. 4а



Рис. 4б

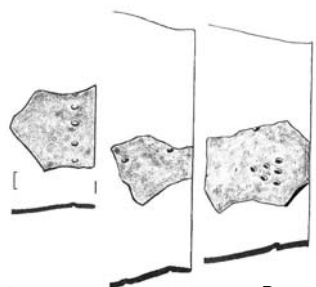


Рис. 5



Рис. 6



Рис. 7

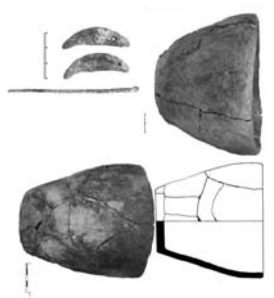


Рис. 8



Рис. 9

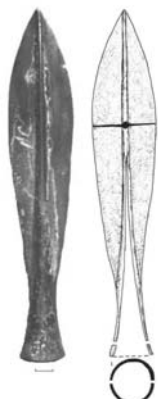


Рис. 10

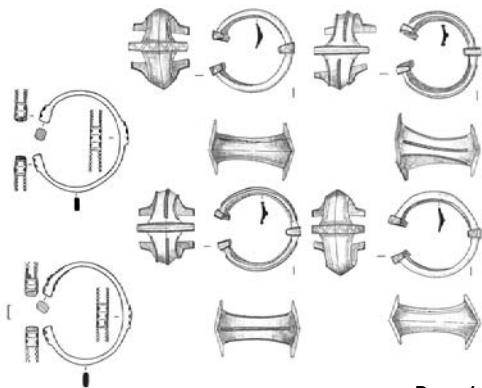


Рис. 11

В XII веке до н.э. произошли резкие климатические изменения — падение температуры с одновременным сокращением количества осадков («холодная степь»). Комплексное хозяйство пришло в упадок, начинается сокращение численности населения и в конечном итоге остатки срубных племен были поглощены волной кочевников с востока, которых древние греки знают под именем киммерийцев.

Племена срубной культуры представляют собой, по мнению многих исследователей, иранскую группу индоевропейской языковой семьи. (Рис. 4)

В отличие от катакомбных племен срубные племена жили более оседло, строили долговременные жилища, имели погреба, сараи, где находился на стойловом содержании скот. Оседлому образу жизни способствовал благоприятный климат, дававший возможность заниматься различными видами хозяйственной деятельности. В результате следов жизни срубных племен осталось большей, чем катакомбных: фрагменты глиняных горшков, обломки сломанных костяных шильев, кремневые скребки, кости домашних и диких животных. Обнаружить жилища и другие строения можно только широкими раскопками. Пока же на поселении у озера Круглое найдены остатки хозяйственной постройки со столбовыми ямками (свидетельство наличия крыши) типа небольшого хранилища для припасов или содержания группы животных.

**Древняя прялка.** Среди находок на поселении у озера Круглое — обломки глиняных грузиков — принадлежностей веретен. Ни одно из них не сохранилось целым. Грузики имели круглую приплюснутую форму, а один из них — орнамент в виде поперечных резных полосок. Как пользовались в древности веретеном, и для чего был нужен глиняный грузик?

Сегодня и принцип-то работы ножной прялки наших бабушек и прабабушек мало кто знает и понимает, а уж более древние способы изготовления нити и работы пряжи — тайна за семью печатями. Люди тысячелетиями пользовались ручным веретеном, изготавливая нити для ручного ткацкого станка, и находки глиняных грузиков на поселении у озера Круглое дают повод раскрыть эту «тайну».

Главным сырьем для изготовления нити со времени появления скотоводства была шерсть. Она обладает качествами, которые древние люди быстро поняли: волокна шерсти, хотя в несколько раз тоньше человеческого волоса, но очень прочные. Есть у шерсти и еще одно свойство — способность скручиваться в нити. На этом и основан древний и самый распространенный способ переработки шерсти — прядение. (Рис. 4а)

С древних времен мало что изменилось в прядении. Шерсть предварительно моют в теплой воде, просушивают, затем вручную разбирают слипшиеся волокна и удаляют мусор. Гребнем с длинными и редкими зубьями шерсть расчесывают. Интересно, что у срубников в погребениях и на поселениях археологи находят костяные зубья разборного гребня: зубья вставлялись в отверстия плоской деревянной основы, после чего начинался процесс расчесывания шерсти.

Когда волокна лягут в одном направлении, получается то, что в русском языке называется *кудель*. Ее помещают на *прялку* — вертикальную деревянную доску с доской горизонтальной, куда садилась пряха. Теперь — *веретено*. С древнейших времен веретено мало изменилось. Его основу составляет деревянный стержень, на который с одной стороны прикрепляется глиняный, каменный или металлический груз обычно плоской круглой формы с отверстием посредине. Этот грузик нужен для придания веретену крутящего момента, который необходим при прядении. Держа веретено тремя пальцами правой руки и равномерно вращая его по часовой стрелке, тремя пальцами левой руки из кудели вытягиваются небольшие порции шерсти и скручиваются в нить. Когда нить достигает такой длины, что правая рука перестает доставать веретено, прядение останавливается, и пряха наматывает нить на поверхность веретена. Ненамотавшийся конец ее захлесты-

вается петлей на веретено. После этого опять начинается операция вытяжки новой группы волокон, их скручивание. (Рис. 4б)

Таким образом, процесс веретенного прядения состоит из трех основных моментов: вытягивания волокон, их скручивания и намотки готовой нити на веретено. Дополнительным моментом при ручном прядении обычно было смачивание время от времени нити слюной, являющейся для волокон клейким веществом, сообщающим нити гладкость и блеск.

**Бондарихинская культура.** В верхнем слое поселения у озера Круглое найдены совсем не похожие на катакомбные или срубные фрагменты горшков. Керамика сосудов тонкостенная, в отличие, к примеру, от толстостенной срубной керамики, по внешней поверхности этих сосудов нанесен однотипный орнамент в виде овальных «каплевидных» вдавлений. Это характерная посуда племен бондарихинской культуры.

**Краткая справка.** *Бондарихинская культура* — археологическая культура финального бронзового и самого начала раннего железного веков (примерно XI–IX веков до н.э.). Занимаемая территория — от левобережья Днепра до бассейна Дона и Средней Оки. Названа по урочищу Бондариха у г. Изюма на р. Северский Донец. Памятники представлены неукрепленными и укрепленными поселениями (городищами), бескурганными погребениями. Основу хозяйства составляло разведение крупного и мелкого рогатого скота, свиней, которое дополнялось земледелием и охотой. Население выращивало просо, ячмень, пшеницу, рожь, горох. Исчезает культура с наступлением железного века, видимо, поглощенная новыми культурами уже раннего железного века. Население культуры одни исследователи связывают с финно-уграми (предки современных финнов, эстонцев, мордвы, венгров) или балтами (предки современных литовцев, латышей). (Рис. 5)

Племена бондарихинской культуры в Воронежском крае оставили незначительные следы пребывания. Чаще всего это фрагменты битой посуды, кости животных (как на поселениях у озера Круглое), которые свидетельствуют о недолгом проживании бондарихинцев в крае. Крайняя редкость художественных изделий из металла, по которым можно определить время их изготовления (на памятниках в Воронежском крае их нет вовсе) затрудняет решение вопроса о том, когда начинается и заканчивается время существования культуры в нашем крае.

## КУРГАНЫ В СТЕПИ

Катакомбным и срубным племенам принадлежит большинство курганов, разбросанных по высоким водоразделам и еще сохранивших свой величественный вид, несмотря на более чем столетнюю их распашку. В Верхнемамонском районе обнаружено около полусотни курганов у сел Лозовое, Верхний Мамон, Ольховатка и др. В основном это незначительные по высоте (до 1 м) насыпи полушаровой формы. Встречаются и курганы высотой от 2-х до 3 м. Самый высокий курган высотой до 5,5 м находится на северо-восточной окраине с. Верхний Мамон на левом берегу Дона. Рядом с ним — курган высотой 3,5 м.

**Краткая справка.** *Курган* — слово из тюркского языка, на котором говорили печенеги, половцы, кочевники Золотой Орды. Буквально переводится как «древний могильный холм», «небольшой холм», а также «крепость», «межевой знак». Вероятно, от тюркского «кур» — поставить, расположить.

Курганы цепочкой тянутся по берегам Дона, его притоков, высятся на владениях ветра — водоразделах... Они издали манят путника своим непонятым могуществом, неведомой и скрытой силой... На некоторых еще сохранился первозданный ковыль, и шумит он на ветру, как будто песню поет... Вот только язык непонятен: слушать — слушай, а о чем — тайна...



Создатели курганов — древние скотоводы бронзового века и последующих времен. Курганы сооружали вплоть до XV в., когда язычество в степи было окончательно вытеснено исламом и последние наследники курганной традиции отказались от старой веры.

О курганах немало сложено легенд. Как названия многих наших речек народная молва связывает с утонувшими «девами», «принцессами», так и курганы поросли легендами: «Два брата», «Царский курган», «Деев курган», «Сторожевой курган». Чаще всего местное население связывает их либо с «татарами» (обычно до татар доходит историческая память народная), либо они «насыпались для наболения за татарами» и уж, конечно, почему-то, «насыпались шапками». Легенды легендами, а что за идеи заложены в этой земляной махине, подобной пирамиде, только степной? Посмотрим на современные достижения науки в этом вопросе, которая далеко ушла от прежних упрощенных представлений о кургане, как просто месте погребения людей.

Основной идеей, лежащей в основе создания кургана, является образ Мировой Горы как первоначальной основы Космоса (по греч. «космос» — «порядок»), который творится из окружающего Хаоса (по греч. «хаос» — пустота, неорганизованность пространства). Создание кургана — начало творения, цель которого — преодоление опасных последствий, явлений, событий, нарушающих этот порядок. При проведении ритуальных церемоний, связанных с погребениями, курган приобретал особую религиозную значимость и продолжал какое-то время действовать как святилище. Осуществление через какое-то время впускного погребения и досыпка кургана как бы снова напоминали участникам церемоний первотворение в образе Мировой Горы. Необходимость сохранения стабильности мироздания, предотвращения вторжения Хаоса порождала масштабные мероприятия с участием всего коллектива (племени, племен).

В кургане, как теперь установлено, отражены примерно те же идеи, что и в других монументальных погребальных сооружениях — стремление выделить представителю знати. Чем выше курган, тем ближе к богам душа умершего. От рядовых могил погребения в кургане отличаются большими размерами, огромными трудозатратами на их сооружение, человеческими и животными жертвоприношениями.

**Курганы у с. Лозовое.** В 2016 году начал осуществляться план проведения окружной дороги вокруг с. Лосево Павловского района. В зону строительства попало более десяти курганов в пределах Павловского и Верхнеамонского районов. Их исследования проводили археологи из Института археологии РАН, воронежские археологи — ООО «Терра», сотрудники экспедиции Воронежского пединверситета. В результате два кургана были исследованы и у с. Лозовое в Верхнеамонском районе. *(Рис. 6)*

Курганам «доставалось» и «достаётся» от многих поколений. То их грабили (и грабят!) в надежде раз и навсегда обогатиться несметными сокровищами, то сносили бульдозерами, потому что они «мешали пахать», то какое-нибудь строение разместят на вершине, разрушив попутно несколько погребений...

Чаще всего разрушение нашей истории, в том числе и материальной в виде древних курганов, поселений происходит по исторической или общей культурной неграмотности. Это один из серьезных недостатков нашего общего образования с момента его появления как такового и является недостатком до сих пор. Проявляется этот недостаток в отсутствии *понимания истории как отражения созидательной деятельности наших предков, выраженной в археологических памятниках, и, как следствие, необходимости их сохранять!*

И как тут не вспомнить замечательную балладу А.Т. Синюка, посвященную кургану, «размышляющему в думах тяжелых»:

Вокруг меня — покой и воля.

Но мне грозит удел иной:  
Все ниже я на ровном поле,  
Все выше небо надо мной...

Не убивайте память вашу:  
Лишь в ней найдете вы ответ,  
Как сделать будущее краше  
Без лишних горестей и бед!

Вот так, примерно, сна лишенный,  
Курган тот к разуму зывал.  
Но планом сева обреченный,  
Он, как и братья, смертью пал...

«Смертью пал» один из курганов у с. Лозовое: раскопки показали, что он оказался полностью разрушенным кирпичным строением, осуществленным в советское время. Вырытая при этом яма полностью уничтожила основное и единственное погребение, которое находилось в центре. От него ничего не осталось, и установить, кто и когда здесь был погребен, оказалось невозможным. (Рис. 7)

Второй курган не был поврежден, и его раскопки привели к открытию девяти погребений. Все они принадлежали раннему периоду развития срубной культуры (примерно XV–XIV вв. до н.э.). У большинства могильных ям были найдены остатки деревянных перекрытий. Дерево сильно, конечно, истлело, но его яркий красный цвет давал возможность археологам установить размеры могильных ям, ориентировку еще до их обнаружения и раскопок. Скелеты сохранились плохо из-за рыхлости грунта, но антропологи проведут исследования и по останкам скелетов установят пол, возраст, физические особенности строения скелетов. Умершие находились в могиле по традициям срубной культуры — скорченно на левом боку головой на север или северо-восток.

Вытянутое положение умершего и сегодня, и в древности понималось и понимается как победа жизни над смертью. Умерший (или его душа), по представлениям древних, должен был встать, чаще всего лицом к восходящему солнцу — источнику жизни. Интересные сведения на этот счет имеются в древнейшем письменном источнике ариев — Ригведе (Веда гимнов), появившегося в середине II тыс. до н.э. и записанного две тысячи лет назад в Индии, куда мигрировали арии. В одном из гимнов жрец обращается к богине новогодней зари Ушас (Ушас у ариев — воскресительница мертвых):

Когда занимается заря, заставляющая живого встать прямо,  
Какого мертвого она разбудит?  
Вставайте, пришел к нам дух жизни.

В другом гимне:

Кто несет высокую благодать, вызывает к жизни?  
Успокаивает вновь?  
Кто повелитель обоего: идущего и стоящего,  
Это бог Савитар пусть дает нам защиту...

Но что означает скорченное положение умершего? В историю ушло представление о том, что таким образом соплеменники придавали покойнику положение спящего, не понимая, мол, причин смерти. Не умер, а уснул. Такое понимание, не исключено, было на ранней ступени развития человечества, но не в бронзовом веке, где существовали сложные представления о сущности жизни и смерти. И письменные источники, и данные этнографии однозначно свидетельствуют, что в по-

погребенного в могиле заложена идея переправы души умершего в мир иной и идея погребового воскрешения. При этом умерший в таком положении мог олицетворяться с положением новорожденного или молящегося человека. Но главная идея оставалась прежней — воскрешение. Для длительного и опасного путешествия (душу стерегут демоны, желающие ее отвести от верного пути) нужны одному обереги, другому дары богам, третьему оружие. В сосудах находилась и еда для путешествия, и дары богам... Хотя срубников хоронили головой на север или северо-восток, лицом покойники обращены к солнцу — источнику жизни и возрождения. (Рис. 8)

Основные предметы погребального инвентаря в Лозовском кургане — глиняные сосуды. Одни сохранились полностью из-за лучшего обжига, другие оказались разрушенными временем. Надо сказать, что для погребальных церемоний многие народы древности, в том числе и племена срубной культуры, изготавливали именно «похоронную посуду», которая предназначалась для погребения, но не для использования в обыденной жизни. Поэтому она изготавливалась, хотя и тщательно, с богатым орнаментом, качественно не обжигалась, поскольку не это было главное. Как тут не вспомнить современные похороны и одноразовую одежду и обувь подготовленного к погребению человека!

Среди находок есть и обереги — клыки лисицы с просверленными отверстиями, бронзовые подвески, которые крепились на шнурке или волосах у виска, откуда получили название «височные подвески», а также редкая для срубной культуры находка — бронзовая игла с ушком. (Рис. 9)

**Бронзовый наконечник копья.** У с. Дерезовка находится не менее шести поселений, на которых при проведении археологической разведки была обнаружена керамика срубной культуры. И не случайно, что именно здесь несколько лет назад был найден бронзовый наконечник копья. Почему не случайно?

Копье относится к метательному, колюще-режущему древковому оружию, преимущественно длинной заостренной палке, бросаемой с близкого расстояния в зверя или врага. Это было понято еще охотниками на мамонта. Впоследствии появляются каменные, а затем и металлические наконечники копий. Это грозное оружие и в начале XX века использовалось в военных действиях, в частности, казаками. Кому же принадлежало бронзовое копье из Дерезовки? (Рис. 10)

Археологи в своих исследованиях пользуются разработками, которые дают возможность установить культурную принадлежность предмета, время его распространения. Подобные копья, изящные, качественно отлитые в глиняных или каменных литейных формах принадлежат изделиям, созданным племенами сабатиновской культуры.

**Краткая справка.** *Сабатиновская культура* — археологическая культура позднего бронзового века (примерно XVI–XII века до н.э.) в Северном Причерноморье. Названа по с. Сабатиновка. Сабатиновская культура выделяется высоким уровнем металлообработки в литейных мастерских. Из оловянистой бронзы изготавливались предметы вооружения, орудия труда и украшения. Сабатиновцы — скотоводы и земледельцы. Есть мнение, что за сабатиновской культурой стоят предки фракийцев. Племена сабатиновской и срубной культур, хотя и формировались на разных основах, сосуществовали и между ними имелись связи.

Интересным представляется в связи с находкой копья обнаружить на поселениях у с. Дерезовка керамику сабатиновской культуры. О подобных находках пока неизвестно в Подонье. Впрочем, более вероятным представляется видеть в копье отражение торговых связей между сабатиновцами и срубниками в позднем бронзовом веке.

Сколько тайн нашей истории сокрыто в земле... Сколько веков и тысячелетий оставили свой след в ней... Время от времени под плугом на пашне, в береговом обвале нет-нет, да и появляются они — свидетели давно минувших времен. Или раскопки археологов обнаружат их. И тогда на свет появляются новые предположения и исторические реконструкции, новые идеи, которые зачастую переворачивают наши привычные взгляды о прошлом...

Выдающимся событием в донской археологии последнего времени стало выделение археологических памятников III–V веков, которые ранее или не были известны, или были ошибочно отнесены к уже знакомым археологическим культурам. III–V века — это римское время, последние века великого Рима, откуда и название этих памятников — «памятники римского времени». В них отражен сложный период миграций, взаимодействия разных культур, в них присутствуют и признаки наших прямых предков — славян. Правда, сам-то термин «славяне» появится только в VI в., а это пока наши предки без имени, которые у археологов названы «праславяне» (предшественники славян). Это открытие стало новым словом в археологии Подонья: ведь недавно, всего лишь двадцать лет назад, история славян на Дону начиналась со второй половины VIII–X веков, а раньше ни о каких славянах не было известно.

Культура донских славян хорошо изучена. Много достигнуто в решении вопросов происхождения: это вятичи, спустившиеся с Оки, а также группы славян с территории Днепра и его притоков, среди которых, возможно, были северяне и поляне. Известно, что славянское население покинуло наш край в начале X века под угрозой нашествия кочевников-печенегов. Казалось, что дальнейшие исследования археологов возможны только в направлении углубленного изучения различных сторон жизни донских славян.

А что же ранее донских славян, до VIII века? Была ли донская территория безлюдна и пустынна? До последнего времени так и считалось, потому что не были известны археологические находки, предшествующие культуре донских славян. В свое время историк и археолог М.И. Артамонов посчитал сообщение византийского историка Прокопия Кесарийского о многочисленных племенах антов, которых относили к славянам и, судя по тексту, обитавших где-то в верховьях Дона, ошибочным. По причине отсутствия там каких-либо археологических свидетельств славянского пребывания этого времени (Прокопий жил в конце V до 60-х гг. VI века). Но Прокопий Кесарийский оказался прав!

В 80–90-е годы прошлого столетия сначала на Верхнем Дону (эта территория выше впадения р. Воронеж в Дон до границы с лесом) и на Хопре были обнаружены археологические памятники, которые датировались по находкам II–V веками, временем великого переселения народов. В эпоху великого переселения снялись с насиженных мест германцы, предки славян (праславяне), тюрки, иранцы (аланы), финно-угорские племена, балты. По неясным еще причинам начался глобальный процесс миграций, столкновений, объединений, охвативший всю Европу. Толчком к массовым передвижениям послужило нашествие гуннов с востока в 70-е гг. IV в. Дни Римской империи были сочтены не только по внутренним причинам, но и в том числе из-за непрекращающихся вторжений варваров в ее пределы.

Находки на Верхнем Дону и на Хопре не были однозначными, их нельзя было отнести только к славянам, будь то украшения или глиняная посуда, но в них присутствовали и славянские черты! Начинается интенсивное изучение с помощью раскопок поселений и городищ. Выясняется их связь с культурами среднего течения Днепра II–VII веков н.э., где обитали славяне и их предки. Ситуация не только в корне изменилась, но и продолжает меняться!

Средний же Дон (территория от впадения р. Воронеж в Дон и до границы степи и лесостепи в южных районах области) до поры до времени хранил молчание: тайна скрывалась в донской земле и не хотела обнаруживать себя... Но становилось ясным: археологические памятники, подобные верхнедонским, здесь есть. Только их надо найти. И донская земля преподнесла первый сюрприз.

В обрыве Дона неподалеку от хутора Лукьянчиков в 2011 году был найден клад бронзовых предметов, сразу привлечший к себе внимание археологов. В научной литературе он получил название «Журавский клад» по с. Журавка, что находится неподалеку в Богучарском районе. В перегнивших остатках кожи находились бронзовые браслеты. Они необычны: четыре массивных, со стреловидными расширениями на окончаниях, с тонкими насечками по краям; другие два плоские и со змеевидными головами по краям. Кому принадлежали эти необычные для донской территории находки? К какому времени они относятся и зачем оказались в земле на берегу Дона? Найденные браслеты — характерные находки, относящиеся к так называемым «выемчатым эмалям».

**Краткая справка.** *Выемчатые эмали* — 1 — древняя ювелирная техника нанесения цветных эмалей (стекловидной массы) на металл путем создания в нем выемок резцом, литьем и другими способами; 2 — в археологии — группа металлических украшений, созданных техникой выемчатых эмалей.

Выемчатые эмали — древний вид эмалей, история которых уходит во II тысячелетие до н.э. Они были известны египтянам, ассирийцам, финикийцам, впоследствии кельтам и другим народам. Выемчатые эмали — характерная и яркая черта культур народов эпохи Римской империи. Браслеты, подвески и другие украшения в технике выемчатой эмали имели широкое распространение в Европе во II–V веках н.э.

Эмаль представляет собой слой легкоплавкого стеклянного сплава различных цветов. Наносится в порошкообразном состоянии на поверхность изделия и сплавляется непосредственно на нем при нагревании самого изделия. Основой большинства эмалей является окись кремния. Цвета создаются добавлением в стекловидную массу окиси меди, свинца и других металлов. (Рис. 11)

Журавские браслеты не имеют эмалей. Но подобные находки по традиции относят к выемчатым эмалям. Ведь, созданные однажды, они со временем изменялись, что-то приобретая, что-то теряя. Так, выяснилось, что в середине III в. н.э. многие изделия «потеряли» эмали и вместо них украшения создавались на тех же предметах мелкими насечками по краям, по центру. Именно такую характеристику имеют журавские браслеты.

Кому принадлежали эти браслеты? Не такой простой вопрос и не так легко выяснить их создателя и носителя... Ведь зачастую многие украшения были в ходу в одно и то же время у разных народов, благодаря моде. А мода, как известно, интернациональна. Между тем, как установлено археологами и этнографами, украшения с древних времен являлись и показателем этнической принадлежности их владельцев. По ним безошибочно определяли, кто «свой», а кто «чужой». Украшения вместе с лепной посудой, основами домостроительства являлись в прошлом верными указателями этнической принадлежности — славянин ты, германец, варяг или араб. Весь вопрос в том, как отделить «интернациональное», свойственное многим народам (этносам), и типично этническое, свойственное только одному или, по крайней мере, нескольким этносам.

Выемчатые эмали обратили на себя внимание отечественных и зарубежных ученых более 100 лет назад. Поначалу возникла теория о принадлежности выемчатых эмалей готам — германскому союзу племен. С приходом в первых веках н.э. готов на юг Восточной Европы исследователи связывали расцвет племен Поднепровья, а Киев, по их мнению, стал столицей готской державы. Готы были сметены ордами гуннов в конце IV века, вместе с ними исчезают и выемчатые эмали.

Однако сегодня «готская теория» не выдержала испытания временем и ее вспоминают лишь как «эпизод в поиске истины».

Впоследствии появилась версия о прибалтийской родине выемчатых эмалей, и их стали связывать с балтами. В I — начале II тысячелетия н.э. балты жили в верховьях Днепра, на юго-западе Прибалтики, на Оке. Исследования показали, что в Прибалтике эти украшения появились раньше, чем в Поднепровье: в Прибалтике во II–III веках н.э., в Поднепровье же и других территориях Восточной Европы лишь в IV–V веках н.э. Истоки же выемчатых эмалей, как было установлено, уходят корнями в римские провинции Западной Европы (Подунавье, Рейн и другие). Исчезают выемчатые эмали после исчезновения моды на них в V веке н.э.

В середине XX века археологи включают выемчатые эмали к «ранним славянам». Были пересмотрены даты кладов с выемчатыми эмальями в сторону их удревления — со II века н.э. Истоки же украшений остались в новой версии прежними — это римские провинции, откуда они попали в Поднепровье. Здесь на основе импортных изделий начинается собственное производство украшений. Отсюда, а не наоборот, выемчатые эмали проникают в Прибалтику, где и распространяются со второй половины II — первой половины III века н.э. Дополнительным доказательством днепровского происхождения эмалей стало количество находок в Поднепровье — более 200 предметов! Такого количества более нигде не известно.

Журавский клад, который датируется серединой III века н.э. (по характеру орнаментации и отсутствию эмалей) принадлежит представителям киевской культуры, которую связывают со славянами. По каким причинам славяне, входившие в киевскую культуру, оказались на Дону с кладом бронзовых украшений? Какие причины привели к этому?

Однозначного ответа на этот вопрос нет. Одни исследователи связывают миграции с политическими событиями. В середине III века н.э. германский союз племен готов занимает земли, занятые другим населением, в том числе и населением киевской культуры. Начинается цепная реакция — перемещения племен, которые охватили обширные пространства от нижнего течения Днепра до Верхней Волги. Есть мнения о неблагоприятных климатических изменениях и начале миграций в поисках новых земель, более приспособленных для хозяйствования. В результате все пришло в движение. Не исключено, а скорее всего так и было: политические события и климатические изменения совпали. Что сыграло более важную роль в этих миграциях, еще предстоит выяснить.

## НЕМНОГО О КЛИМАТЕ И МИГРАЦИЯХ

Вот уж дела, подумает внимательный читатель, прочитав эти очерки: одни миграции да миграции. А где же наше, местное?

Если перевести этот вопрос в русло научного разговора, то окажется: донская лесостепь действительно в разные исторические эпохи представляла собой «проходной коридор» для самых разных народов с разным уровнем и направлением экономического развития. А вся причина этого в климате, который постоянно в истории менялся (и меняется) по законам, по большей части от человека не зависящим. Изменения идут по синусоиде от одних климатических крайностей к другим, от засух и жары до проливных дождей и холодных зим. Ученые-климатологи пытаются выяснить амплитуды и направления этих колебаний, чтобы предвидеть будущие изменения. Многие сделано в этом направлении, но многое остается неясным.

Почему лесостепь так меняется? Меняется климат и меняются все ландшафтные зоны, но лесостепь в силу своего пограничного положения между лесом и сте-

пью меняется более всего, то становясь более степью, то зарастая лесом. В результате здесь находили себе нужные условия жизни кочевники с периоды засух, и охотники, рыболовы, земледельцы в периоды увлажнения и наступления леса. А потому у нас в Подонье можно найти и поселения лесных охотников, и курганы степных кочевников. В благоприятные периоды климата к нам в широтном направлении устремлялись различные племена в поисках новых угодий для хозяйствования, как это было с донскими славянами, а еще ранее с праславянами. Такая она, лесостепь... Такое оно, наше Подонье...

### *ПОДПИСИ К РИСУНКАМ*

1. Карта археологических памятников Верхнемамонского района.
2. Каменные предметы: ножевидная пластина, наконечник стрелы и скребок из Горховки и реконструкции их крепления и использования.
3. Фрагменты глиняных лепных сосудов катакомбной культуры с поселения у озера Круглое и реконструкции целых глиняных сосудов с похожей орнаментацией.
4. Фрагменты глиняных лепных сосудов срубной культуры, глиняный грузик с поселения у озера Круглое.
  - 4а. Знатная женщина за прядением. Барельеф. Вавилонское царство. II тыс. до н.э.
  - 4б. Пряжа за прядением. Современное фото.
5. Фрагменты глиняных лепных сосудов бондарихинской культуры с поселения у озера Круглое.
6. Курган у с. Лозовое. Работают археологи.
7. Парное погребение срубной культуры в кургане у с. Лозовое.
8. Глиняные сосуды, клыки-амулеты, бронзовая игла из погребений кургана у с. Лозовое.
9. Бронзовые подвески из погребения кургана у с. Лозовое и реконструкция их расположения.
10. Бронзовое копье из Дерезовки.
11. Бронзовые браслеты Журавского клада.

